

αδέσποτος

ΠΕΡΙΟΔΙΚΗ ΕΚΔΟΣΗ ΤΗΣ I.V.S.A. (International Veterinary Students' Association) ΘΕΣΣΑΛΟΝΙΚΗΣ

What's your
diagnosis?

Positive
training

Επίσκεψη στη
Γαίδουροχώρα

Γνωριμία με την
Ε.Φ.Κ.Ο.Μ.Μ

Ανοσολογική
πολυαρθρίτιδα

IVSO εμπειρίες

Ζωοθεραπεία

**ANIMAL
FUN FACTS**

Αγκύλωση και
ψευδοαγκύλωση
κροταφογοναθικής
άρθρωσης



Ε Η Α Ζ Κ

Υ Ο Ύ

Θα θέλαμε να
ευχαριστήσουμε
τον Ιάκωβο Δαμιανίδη, που
ζωγράφησε το εξώφυλλο του
περιοδικού,
το Σύγχρονο Κτηνιατρικό
Κέντρο,
και όλους όσους βοήθησαν
για την δημιουργία του
ΑΔΕΣΠΟΤΟΥ!

Η έκδοση του περιοδικού έγινε με την ευγενική χορηγία
της ΧΕΛΛΑΦΑΡΜ Α.Ε.



editorial

Ο ΑΔΕΣΠΟΤΟΣ, έπειτα από δυο χρόνια σιγής, αποκτά ξανά φωνή...

Όταν πήραμε την απόφαση να ζωντανέψουμε ξανά τον ΑΔΕΣΠΟΤΟ, κανείς μας δεν γνώριζε πόση δουλειά και ευθύνη φέρει η δημιουργία ενός περιοδικού. Κανείς μας δεν ήξερε ότι θα περάσουμε ώρες ατελείωτες να δακτυλογραφούμε. Κανείς μας δεν ήξερε, ότι το αποτέλεσμα θα μας ανταμείψει. Το άγχος, η αναβλητικότητα και η αβεβαιότητα πολλές φορές μας οδήγησαν σε λάθη. Λάθη που εάν δεν είχαμε κάνει, τώρα δεν θα κρατούσατε αυτό το τεύχος στα χέρια σας. Το δέσιμο που αναπτύχθηκε μέσα στην ομάδα και η συνεργασία οδήγησαν στην κυκλοφορία της 14ης έκδοσης του ΑΔΕΣΠΟΤΟΥ. Ελπίζουμε το περιοδικό αυτό να αποτελέσει πόλο έλξης για τους φοιτητές της κτηνιατρικής κοινότητας, και να είναι πηγή ενημέρωσης αλλά και διασκέδασης για τον κάθε αναγνώστη.

Ευχόμαστε ολόψυχα να το αγαπήσετε, όπως το αγαπήσαμε εμείς!

Η συντακτική ομάδα:

Αλεξάνδρα Φραγκιαδάκη
Φρειδερίκη Μπαξεβανίδου
Γεωργία Διαμαντή
Ειρήνη Δράκου
Σπύρος Ρίζος
Φάνης Παπασταθόπουλος

ΠΕΡΙΕΧΟΜΕΝΑ

IVSA - ΔΡΑΣΕΙΣ

69th IVSA Congress	ΣΕΛ. 4
Ανταλλαγή Bristol	ΣΕΛ. 6
Εκμάθηση μέσω προσομοίωσης	ΣΕΛ. 8
Κερκινότσαρκα	ΣΕΛ. 13
Εκδρομή στα Ζαγοροχώρια	ΣΕΛ. 14

ΣΥΝΕΝΤΕΥΞΕΙΣ

Ε.Φ.Κ.Ο.Μ.Μ	ΣΕΛ. 16
Θετική Εκπαίδευση	ΣΕΛ. 19
Ζωοθεραπεία	ΣΕΛ. 24
Γαϊδουροχώρα	ΣΕΛ. 26

ΕΠΙΣΤΗΜΟΝΙΚΑ ΑΡΘΡΑ

WHAT'S YOUR DIAGNOSIS ?	ΣΕΛ. 29
Αγκύλωση και ψευδοαγκύλωση της κροταφογναθικής άρθρωσης σε σκύλους και γάτες	ΣΕΛ. 32
Ανοσολογική πολυαρθρίτιδα	ΣΕΛ. 34

ΔΙΑΣΚΕΔΑΣΗ

Οι κτηνίατροι... <<ζωγραφίζουν>> & Fun Facts	ΣΕΛ. 38
Σταυρόλεξο	ΣΕΛ. 39

69th IVSA Congress in Greece 2020

“Discover the VETiterranean World”



Όπως είναι γνωστό, κάθε χρόνο η IVSA Global πραγματοποιεί δύο παγκόσμια γεγονότα: ένα συμπόσιο, που πραγματοποιείται το χειμώνα, και ένα συνέδριο, που πραγματοποιείται το καλοκαίρι. Μετά από την παρουσίασή μας στο συμπόσιο της Νότιας Κορέας τον Γενάρη του 2019, αποφασίστηκε πως η χώρα μας θα είχε την τιμή να φιλοξενήσει το 69ο συνέδριο το καλοκαίρι του 2020, και συγκεκριμένα από τις 15 έως τις 26 Ιουλίου. Πρόκειται για ένα γεγονός μοναδικό στο είδος του, μέσα από το οποίο, μελλοντικοί κτηνίατροι από όλο τον κόσμο έρχονται σε επαφή, αποκτώντας εκπαιδευτικές, ψυχαγωγικές, πολιτιστικές και κοινωνικές εμπειρίες. Στόχος του συνεδρίου είναι η διεξαγωγή των GAs (General Assembly), δηλαδή των γενικών συνελεύσεων της IVSA Global, όπου γίνεται ανασκόπηση των ετήσιων δράσεων, λαμβάνονται αποφάσεις για τους κανονισμούς λειτουργίας της οργάνωσης, ψηφίζεται ο τρόπος διεξαγωγής των μελλοντικών συνεδρίων και συμποσίων και τέλος πραγματοποιείται η ετήσια εκλογή του διοικητικού συμβουλίου.

Έτσι, η IVSA Greece και τα παραρτήματά της, IVSA Thessaloniki και IVSA Thessaly, ανέλαβαν με μεγάλη χαρά τη διοργάνωση του 69ου Παγκοσμίου Συνεδρίου της IVSA. Ορίστηκαν δύο οργανωτικές επιτροπές, μία από κάθε παράρτημα, με κοινούς ρόλους σε κάθε μία από αυτές. Ο τρόπος διεξαγωγής του είχε επιλεγεί να είναι η Θεσσαλονίκη (15-21 Ιουλίου) και η πόλη του Βόλου (21-26 Ιουλίου).

Φυσικά, πρωταρχικός μας στόχος κατά τη διοργάνωση του συνεδρίου ήταν η ανάδειξη των ιδιαίτερων στοιχείων της ιστορίας, του πολιτισμού και της κουλτούρας μας, αναδεικνύοντας την σπουδαιότητα της χώρας μας σε παγκόσμιο επίπεδο.

Κινούμενοι σε αυτούς τους άξονες, ως θέμα του συνεδρίου μας ορίστηκε το “Discover the VETiterraneanWorld”, θέλαμε δηλαδή να προσεγγίσουμε κάθε πτυχή του επαγγέλματός μας στην ελληνική επικράτεια (π.χ. Π.Ο.Π. προϊόντα, παραγωγικά ζώα, ζώα συντροφιάς, άγρια ζώα, δημόσια υγεία, τρόφιμα ζωικής προέλευσης, θαλάσσια ζωή κ.ά.).

Κατά την προετοιμασία του συνεδρίου, η οργανωτική επιτροπή είχε εξασφαλίσει διαμονή στη Θεσσαλονίκη και στο Βόλο, φαγητό, μεταφορές προς τους διάφορους προορισμούς, εκπαιδευτικές εκδρομές, ομιλίες και workshops, ψυχαγωγικές εκδρομές και δραστηριότητες. Όλα αυτά συνδυάστηκαν αρμονικά, δημιουργώντας ένα πλούσιο συνεδριακό πρόγραμμα που σίγουρα θα έμενε ανεξίτηλο στη μνήμη κάθε συνέδρου, αφήνοντας τις πιο γλυκιές εντυπώσεις.

Στο σημείο αυτό, ευχαριστούμε θερμά το Αριστοτέλειο Πανεπιστήμιο Θεσσαλονίκης και το Πανεπιστήμιο Θεσσαλίας, υπό την αιγίδα των οποίων θα πραγματοποιούνταν το συνέδριό μας και χωρίς τη συμβολή των οποίων θα ήταν αδύνατο να οργανωθεί λεπτομερώς η υλοποίηση του συνεδρίου μας.

Ενδεικτικά μερικές ομιλίες που περιελάμβανε το επιστημονικό μέρος ήταν: «Παροξυσμικές κρίσεις στο σκύλο: είναι καρδιογενούς ή νευρογενούς αιτιολογίας;», «Thelazia callipaeda: μία ανερχόμενη απειλή στην ιατρική των ζώων συντροφιάς» οι οποίες θα πραγματοποιούνταν στη Θεσσαλονίκη και

«Διατροφική διαχείριση των οξέων και χρόνιων εντεροπαθειών» «Αναισθητικά πρωτόκολλα ευθανασίας και διαχείριση ιδιοκτήτη» οι οποίες θα πραγματοποιούνταν στον Βόλο.



Ωστόσο, κάποιες φορές δεν έρχονται όλα όπως τα σχεδιάζουμε. Με το ξέσπασμα της πανδημίας COVID-19 και την επιβολή των υγειονομικών περιορισμών για τη μείωση της διασποράς της νόσου, η δια ζώσης πραγματοποίηση ενός γεγονότος τέτοιου βεληνεκούς ήταν απαγορευτική. Έτσι, με γνώμονα τη δημόσια υγεία και κατανοώντας την κρισιμότητα της κατάστασης, η οργανωτική επιτροπή αποφάσισε την ακύρωση του συνεδρίου. Σε συνεννόηση με την IVSA Global, το συνέδριο πραγματοποιήθηκε διαδικτυακά τον Αύγουστο του 2020.

Ευελπιστούμε στη συνέχιση αυτής της προσπάθειας, και στη μελλοντική διεξαγωγή κάποιου IVSA Congress στη χώρα μας!

Από τον Γιάννη Θυριάκη



Το Σύγχρονο Κτηνιατρικό Κέντρο στην Ανατολική Θεσσαλονίκη αποτελεί έναν χώρο υγείας προορισμένο, διαμορφωμένο κατάλληλα και άρτια εξοπλισμένο ώστε να παράσχει με υπευθυνότητα και αξιοπιστία κτηνιατρική περιθαλψη στους τετράποδους φίλους του.

Παρεχόμενες υπηρεσίες:

Αιματολογικός και βιοχημικός αναλυτής

Παθολογικό

Ψηφιακό ακτινολογικό

Ενδοσκοπήσεις

Εμβολιασμοί

Νοσηλεία

Τροφές

Χειρουργική αίθουσα

Υπέρηχος

Επείγοντα

Καλλωπισμός

Είδη Pet

GAME (EX) CHANGER



Μπήκαμε στο φοιτητικό κλίμα, πριν καλά, καλά καταλάβουμε ότι φτάσαμε στο Μπρίστολ. Το πρόγραμμα ξεκίνησε με την πρώτηδιάλεξη της εβδομάδας την οποία παρακολουθήσαμε αναμεμιγμένοι με τους υπόλοιπους φοιτητές. Ακολούθησε μια διεξοδική ξενάγηση στους χώρους του πανεπιστημίου, τις κλινικές και τα εργαστήρια. Στη διάρκεια αυτών των ημερών, εξασκήσαμε κλινικές δεξιότητες όπως τοποθέτηση επιδέσμου σε πρόπλασμα αλόγου, τον σωστό τρόπο συγκράτησης διαφόρων ειδών ζώων, ράμματα, καθετηριασμό, μέτρηση ειδικού βάρους ούρου, επίχρισμα αίματος κ.α. Με εντυπωσίασε το γεγονός ότι όλες οι διαδικασίες πραγματοποιήθηκαν σε προπλάσματα ή ειδικά σχεδιασμένες συσκευές καθώς η άδεια χειρισμού ζώων στη Μεγάλη Βρετανία, απαιτεί πολύπλοκη και χρονοβόρο γραφειοκρατία. Με τον ίδιο τρόπο εξασκούνται ως επί το πλείστον και οι ίδιοι οι φοιτητές του πανεπιστημίου, ιδιαίτερα στα πρώτα έτη και θα έλεγα ότι αποτελεί μια αξιοπρεπή εναλλακτική

"..συζήτηση με συνεργάτες των εταιριών Medivet και Vets4Pets για τις προοπτικές καριέρας σε ιατρείο μικρών ζώων.."

Στη συνέχεια, γνωρίσαμε το φοβερό DrAndyGrist με τα παράσιτά του και επισκεφτήκαμε το ζωολογικό κήπο του Μπρίστολ. Εκεί, ξεναγηθήκαμε στην κτηνιατρική πτέρυγα και ενημερωθήκαμε για τη καθημερινότητα ενός κτηνίατρου εξωτικών ζώων καθώς και για τις διάφορες τακτικές που ακολουθούνται. Τέλος, αφιερώσαμε μια μέρα στην επίσκεψη του Royal Veterinary College (RVC) στο Λονδίνο. Εκεί ξεναγηθήκαμε, στους χώρους, μιλήσαμε με τους φοιτητές για το δικό τους πρόγραμμα σπουδών και συνήθειες και φυσικά έμεινε χρόνος για ένα γενναίο tour στην πόλη.

Πολύ ενδιαφέρουσα γνωριμία και συζήτηση , αποτέλεσε αυτή με τους συνεργάτες δύο κτηνιατρικών εταιριών (Medivet και Vets4Pets) για τις προοπτικές καριέρας που έχει ένας νέος πτυχιούχος σε ιατρείο με μικρά ζώα στη Μεγάλη Βρετανία. Συγκεκριμένα, οι ίδιοι, μοιράστηκαν μαζί μας προσωπικές τους εμπειρίες και δυσκολίες που αντιμετώπισαν στο ξεκίνημα άσκησης του επαγγέλματος. Ακόμη μας ενημέρωσαν για το postgraduate πρόγραμμα που προσφέρουν, πριν την συνεργασία μαζί τους. Επιπλέον η εταιρία Synergy μας πληροφόρησε για τη δυνατότητα πρακτικής με ζώα φάρμας.



" Ήρθαμε σε επαφή με το περιβόητο αγγλικό χιούμορ σε ένα απολαυστικό stand-upcomedy "

Εκτός από το εκπαιδευτικό και ακαδημαϊκό κομμάτι, αυτό που έκανε την ανταλλαγή τόσο εξαιρετική και πολυδιάστατη εμπειρία, ήταν οι οικοδεσπότες μας. Προλάβαν να μπουν στην καρδιά μας και μας παρέσυραν να ζήσουμε αυτές τις πέντε μέρες σαν γνήσιοι ντόπιοι φοιτητές. Από την πρώτη κιόλας μέρα, ανοίξαμε τον κύκλο μας, συναναστραφήκαμε με τους φίλους, συγκατοίκους και συμφοιτητές τους και συζητήσαμε μαζί τους για τα πάντα! Ήρθαμε σε επαφή με το περιβόητο αγγλικό χιούμορ σε ένα απολαυστικό stand-upcomedy, περπατήσαμε και φάγαμε στα πιο «ψαγμένα» σημεία της πόλης. Εντελώς απροσδόκητα, ήρθαμε σε επαφή με την Bristol underground σκηνή και με την streetart της πόλης και συναντήσαμε μπόλικα έργα του αγαπημένου Banksy και άλλων καλλιτεχνών αλλά και χορτάσαμε μουσική και κουβέντα δίπλα στο κανάλι πριν δύσει ο ήλιος και έρθει η ώρα να εξερευνήσουμε το νυχτερινό Μπρίστολ.

Κλείνοντας, θα ήθελα να ευχαριστήσω τα μέλη της IVSA που διοργάνωσαν την ανταλλαγή αλλά και όλους όσους συμμετείχαν και συνέβαλλαν στη δημιουργία και το δέσιμο της ελληνικής ομάδας. Παράλληλα, προτρέπω όλους όσους έχουν το μικρόβιο να εξερευνήσουν και να μάθουν, επεκτείνοντας τους ορίζοντές τους, να δηλώσουν συμμετοχή για κάποια ανταλλαγή κατά τη διάρκεια των σπουδών τους.



Από την Μαρία Κυπριανίδη



ΕΚΜΑΘΗΣΗ ΜΕΣΩ ΠΡΟΣΟΜΟΙΩΣΗΣ

Γεωργία Διαμαντή, φοιτήτρια
κτηνιατρικής ΑΠΘ

Πηγές φωτογραφιών: Διαμαντή Γεωργία &
Universität Leipzig: uni-leipzig.de

Λίγους μήνες πριν ξεσπάσουν τα νέα για την πανδημία, τον Δεκέμβρη του 2019, τότε που ακόμη ζούσαμε υπό φυσιολογικές συνθήκες χωρίς περιορισμούς μετακίνησης και ταξιδιών, η IVSA Θεσσαλονίκη οργάνωσε μια ομαδική ανταλλαγή στη Λειψία, στην οποία είχα τη χαρά να συμμετέχω. Οι λόγοι που ανυπομονούσα για αυτό το ταξίδι ήταν πολλοί αλλά κυρίως είχα περιέργεια να δω για πρώτη φορά πως λειτουργεί ένα Κτηνιατρικό Πανεπιστήμιο σε μία χώρα τόσο διαφορετική από τη δική μας. Δεν θα σταθώ στο πρόγραμμα της εκδρομής μας, ούτε στα υπέροχα αξιοθέατα της Λειψίας, αλλά σε ένα workshop που οργάνωσαν οι Γερμανοί συμφοιτητές μας και μου έμεινε χαραγμένο στο μυαλό.

PAUL-Πανεπιστήμιο Κτηνιατρικής Λειψία

Ένα απόγευμα λοιπόν επισκεφθήκαμε ένα κτήριο δίπλα από το κεντρικό τμήμα του πανεπιστημίου, που φιλοξενεί το PAUL.

Τα αρχικά προέρχονται από τις γερμανικές λέξεις Praktischen Ausbildungs und Lernzentrums (PAUL) και σημαίνει : Κέντρο Πρακτικής Εκπαίδευσης και Εκμάθησης.

Πρόκειται για έναν χώρο εκπαίδευσης στον οποίο μπορούν οι φοιτητές υπό την καθοδήγηση καθηγητών και εξειδικευμένου προσωπικού να εξασκηθούν σε κλινικά περιστατικά και να βελτιώσουν τις δυνατότητες μάθησης μέσω προσομοίωσης. Πιο συγκεκριμένα, με τη χρήση προσομοιωμάτων ζώων (σκύλου, γάτας, ερπετών, αγελάδων κλπ) οι φοιτητές μπορούν να εκπαιδευτούν στη λήψη αίματος, στην τοποθέτηση τραχειοσωλήνα, στην ανάγνωση ακτινογραφιών κ.α. και γενικότερα στην αποτελεσματική αντιμετώπιση ενός κλινικού περιστατικού χωρίς τον κίνδυνο λανθασμένου χειρισμού σε ζωντανό οργανισμό.

Λίγα λόγια για την ιστορία του...

- 2014 Ο καθηγητής Mülling διαδίδει στους φοιτητές την ιδέα ενός Εργαστηρίου Δεξιότητων στην Κτηνιατρική Σχολή της Λειψίας. Μια ομάδα εθελοντών φοιτητών ξεκινά το έργο.
- 2015 η ιδρυτική ομάδα PAUL-Team τιμάται με το Bergfestpreis, ένα βραβείο για άριστες επιδόσεις φοιτητών στη Σχολή Κτηνιατρικής της Λειψίας.

- 2018 και πάλι το Bergfestpreis απονέμεται στην ομάδα PAUL
- ΣΗΜΕΡΑ Με 50 σταθμούς εκμάθησης, το PAUL μεγαλώνει όλο και περισσότερο.

Η ομάδα του ασχολείται με την ανάπτυξη υφιστάμενων και νέων σταθμών και την εφαρμογή νέων ιδεών πάντα σχετικά με τις ειδικές ανάγκες των δασκάλων και των εκπαιδευομένων στην κτηνιατρική εκπαίδευση.

Ο χώρος αποτελείται από Σταθμούς εκ των οποίων το μεγαλύτερο μέρος αφορά την Κλινική προσέγγιση περιστατικών στα Ζώα Συντροφιάς, στα Παραγωγικά Ζώα καθώς στα Εξωτικά (όπως Πουλιά και ερπετά). Ακόμη υπάρχει δυνατότητα ανάλυσης της σύστασης των τροφίμων και εξάσκηση στα μαθήματα που είναι σχετικά με τη διατροφή και την τεχνολογία των τροφίμων.



Εικόνα 1 Το κεντρικό κτήριο, με τους περισσότερους σταθμούς προσομοίωσης.



Εικόνα 2 Το εσωτερικό του κεντρικού κτηρίου.

Μέσα από το workshop είχαμε την ευκαιρία να εξασκηθούμε:

-στις τεχνικές ραφής και να μάθουμε τα βήματα περιποίησης ενός χειρουργικού τραύματος.



-στην τοποθέτηση σωλήνα παροχέτευσης Penrose σε πρόπλασμα.

-στην επαγγελματική εφαρμογή ενδοτραχειακής διασωλήνωσης και φλεβοκαθετήρα σε μικρά ζώα.





-στην επαγγελματική δειγματοληψία και αναρρόφηση με λεπτή βελόνα και προετοιμασία επιχρίσματος που περιλαμβάνει χρώση (DiffQuick).

-στην ακρόαση της καρδιάς και των πνευμόνων και αξιολόγηση παθολογικών διαταραχών βάση καταγραφών.



-στη σωστή εφαρμογή, αποσυναρμολόγηση και συντήρηση της αναισθησιολογικής μηχανής.

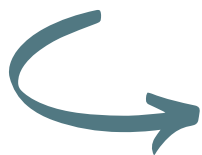


-στην ορθή χειρουργική αντιμετώπιση τραυματισμών της θηλής.



-στη σωστή αιμοληψία και πραγματοποίηση ενδοφλέβιας ένεσης στο άλογο.

-στην ορθολογική κλινική εξέταση του αλόγου κα προσομοίωση μετατόπισης τμημάτων του εντέρου και διάγνωση κολικού.



-στην ορθή εκτίμηση του τραχήλου, της μήτρας και των ωοθηκών, διάγνωση διάρκειας κύησης και κατάσταση κύκλου της φοράδας και της αγελάδας.



-στον προσδιορισμό θέσης, στάσης και σχήματος του πουλαριού για διάγνωση δυστοκίας.



Καταληκτικά, η εμπειρία μου μέσα από αυτό το workshop μου έδειξε τη χρησιμότητα ενός τέτοιου Κέντρου Εκμάθησης, για τη βελτίωση των δεξιοτήτων κάθε φοιτητή Κτηνιατρικής. Η δημιουργία του σίγουρα δεν θα είναι εύκολη υπόθεση και απαιτεί καλό συντονισμό και οργανωμένες προσπάθειες, τόσο από φοιτητές, όσο και από καθηγητές του Πανεπιστημίου μας. Ωστόσο, το αποτέλεσμα θα μας ανταμείψει αδιαμφισβήτητα!



ΚΕΡΚΙΝΟΤΣΑΡΚΑ

Νοέμβριος 2021

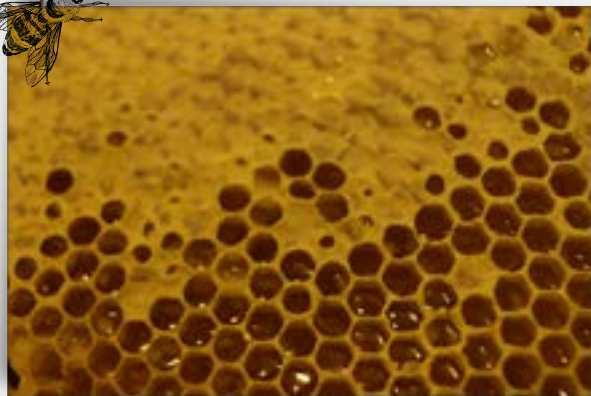
Η εκδρομή μας ξεκίνησε με την μελισσοκομική μονάδα «Νομές Κερκίνης», ένα μέρος που σίγουρα αξίζει να επισκεφτεί καθένας που θέλει να ενημερωθεί για μελισσοκομικά ζητήματα. Εκεί, μας ξενάγησαν στα μελίσσια και μας ενημέρωσαν για τον τρόπο με τον οποίο τα διαχειρίζονται. Το κλίμα ήταν φιλικό και οι ξεναγοί ήταν ανοικτοί στο να μας απαντήσουν σε οποιαδήποτε ερώτηση. Στο τέλος, δοκιμάσαμε μερικά από τα τοπικά προϊόντα τα οποία ήταν απλά ΤΕΛΕΙΑ, όπως μέλι από έλατο, από βαμβάκι, από κάστανο (μια αδυναμία υπήρξε στο μέλι από φρούτα του δάσους, να τα λέμε κι αυτά) κι εκεί που ήμασταν «πάνω στα μέλια» στην κυριολεξία, με βαριά καρδιά φύγαμε για να συνεχίσουμε την πορεία μας. Επόμενη στάση, η εκτροφή νεροβούβαλων. Εκεί, ο κ. Ανδρεάδης, ζεστός και προσιτός, μας ξενάγησε και μας ενημέρωσε με κατανοητό τρόπο για τα ενδιαφέροντα αυτά ζώα καθώς και για το πώς διαχειρίζεται ο ίδιος και η οικογένειά του την εκτροφή.

Στη συνέχεια, ακολούθησε βαρκάδα, σε συνεργασία με τον τοπικό ξενώνα, στη λίμνη Κερκίνη. Ο καιρός δεν μας ευνόησε ιδιαίτερα στην παρατήρηση πουλιών, ψάχναμε τα φλαμίνγκο για κάνα δίωρο, πουθενά αυτά, φταίει που είχε ομίχλη και δε βλέπαμε και πολύ πού πηγαίναμε. Σίγουρα μία βαρκάδα που αδιαμφισβήτητα θα μείνει αξέχαστη σε όλους μας.

Η εκδρομή μας τελείωσε με την επίσκεψη στο χωριό «άνω Πορόια», ένα χωριό πολύ γραφικό που αξίζει να περπατήσει κανείς και να δοκιμάσει το περίφημο καζάνντιπί από βουβαλίσιο γάλα.

Γενικότερα, ήταν μία εκδρομή γεμάτη εμπειρίες και στιγμές που θα μείνουν ανεξίτηλες στις μνήμες όλων μας.

Με το καλό και οι επόμενες!



ΕΚΔΡΟΜΗ ΣΤΑ ΖΑΓΟΡΟΧΩΡΙΑ

ΑΠΟ ΤΗ ΜΑΝΤΩ ΡΟΔΗ

Ως συμμετέχουσα στην τριήμερη εκδρομή στα Ζαγοροχώρια που οργάνωσε η IVSA Θεσσαλονίκης θα ήθελα να μοιρατώ με τους αναγνώστες του περιοδικού τις εντυπώσεις μου. Ήμασαν μια παρέα από 25 φοιτητές τόσο του ΑΠΘ, όσο και του ΠΘ με όρεξη να γνωρίσουμε την Ήπειρο και να ασχοληθούμε περισσότερο με την Κτηνιατρική στα μικρά μνηρκαστικά.

Παρασκευή :

Με οδηγό μας τη δίψα μας για εξερεύνηση και το εργαστήριο ζωοτεχνίας ξεκινήσαμε από τη Θεσσαλονίκη και σε λίγες ώρες φτάσαμε στην πρώτη μας στάση, το χωριό <<Κατσικάς>> και την ημικτατική εκτροφή της σπάνιας αυτόχθονης φυλής προβάτων Μπούτσικο που βρίσκεται εκεί. Η μονάδα διαθέτει 1000 πρόβατα της φυλής Μπούτσικο (ή αλλιώς Καλαρρύτικο) και έχει ως κύρια κατεύθυνση τη γαλακτοπαραγωγή. Εκεί συναντήσαμε τους εκτροφείς και τον περιφερειάρχη Ηπείρου, οι οποίοι μας μίλησαν για τη διατροφική και εμπορική αξία των προϊόντων αυτής της σπάνιας φυλής, καθώς και για τους προβληματισμούς και τους στόχους τους για το μέλλον.

Έπειτα περιηγηθήκαμε σε όλους τους χώρους της εκτροφής και στους βοσκότοπους της και ο καθένας μας είχε την δυνατότητα να δοκιμαστεί στο άρμεγμα και να κάνει California Mastitis Test (CMT). Επόμενη στάση μας τα Ιωάννινα, όπου διανυκτερεύσαμε. Κόντρα στη χαμηλή θερμοκρασία και το μαινόμενο αέρα εκείνης της βραδιάς κάναμε βόλτα σε αυτή την όμορφη πόλη και ζήσαμε λίγη από τη νυχτερινή της διασκέδαση.



Σάββατο :

Το επόμενο πρωί μας βρίσκει ξύπνιους από νωρίς και έτοιμους να εξασκηθούμε περαιτέρω στην καθημερινή κτηνιατρική πράξη. Επισκεφθήκαμε μια ορεινή εντατική εκτροφή προβάτων, αιγών και αγελάδων στο χωριό Καλπάκι. Συζητήσαμε με τον παραγωγό για τα προβλήματα υγείας που αντιμετωπίζουν οι μόσχοι και λάβαμε δείγματα για εργαστηριακές εξετάσεις. Στα πρόβατα έγιναν αιμοληψίες από κάθε φοιτητή, καθώς και διάγνωση κυοφορίας με υπέρηχο και νεκροτομή σε αρνιά που πέθαναν εκείνη την ημέρα.



Η εκδρομή μας συνεχίστηκε στο Μπουραζάνι, ένα χωριό της Κόνιτσας. Εκεί βρίσκεται ένα εκτροφείο άγριων ζώων χιλιάδων στρεμμάτων εντός του δάσους που φιλοξενεί κυρίως ελάφια και αγριόχοιρους, αλλά και άλλα είδη της άγριας πανίδας. Ο ιδιοκτήτης του και κτηνίατρος, ο κύριος Γιώργος, μας έκανε μια πλήρη ξενάγηση που συνδύασε την παρατήρηση των ζώων και του δάσους με την ιστορία αυτού του ιδιαίτερου αισθητικά και κλιματολογικά μέρους, τη ζωή των άγριων ζώων και την παραγωγή και διάθεση των αντίστοιχων προϊόντων. Το βράδυ διανυκτερεύσαμε στο τοπικό κατάλυμα, αφού πρώτα δειπνήσαμε δοκιμάζοντας τα εξαιρετικά προϊόντα του εκτροφείου και διασκεδάσαμε με κιθάρα και τραγούδια.



Κυριακή :

Η τρίτη ημέρα αφιερώθηκε στο φαράγγι του Βίκου. Απολαύσαμε τη θέα του φαραγγιού που κόβει την ανάσα και πεζοπορήσαμε μέχρι να αγγίξουμε τα κρυστάλλινα νερά του ποταμού Βοϊδομάτη. Έπειτα, πήραμε το δρόμο για την επιστροφή μας στη Θεσσαλονίκη.



Ευχαριστούμε το Εργαστήριο Ζωοτεχνίας και την Αλεξάνδρα για τη διοργάνωση αυτής της υπέροχης εκδρομής, καθώς και όλους τους ανθρώπους που συναντήσαμε στο ταξίδι μας και ήταν πρόθυμοι να μεταλαμπαδεύσουν τις γνώσεις και την εμπειρία τους.



Ε.Φ.Κ.Ο.Μ.Μ.

Ελληνική Φοιτητική Κτηνιατρική Ομάδα Μικρών Μηρυκαστικών

Μια πολύ όμορφη πρωτοβουλία έκανε την εμφάνισή της στο τμήμα κτηνιατρικής της Καρδίτσας, όταν μια μικρή ομάδα φοιτητών αποφάσισαν να υδρήσουν μια κτηνιατρική ομάδα που θα έχει ως επίκεντρο την ενασχόληση με τα μικρά μηρυκαστικά.

Συνομιλήσαμε με τον Γιώργο Μπατίκα φοιτητή του 5ου έτους, πρόεδρο στην IVSA Thessaly για το έτος 2021-2022 και ιδρυτικό μέλος της ΕΦΚΟΜΜ για να μας μιλήσει και να μας συστήσει την ομάδα.

Αρχικά ας ξεκινήσουμε με το τι είναι η Ε.Φ.Κ.Ο.Μ.Μ.;

Η ΕΦΚΟΜΜ (Ελληνική Φοιτητική Κτηνιατρική Ομάδα Μικρών Μηρυκαστικών) είναι μια ομάδα που δημιουργήθηκε στο τμήμα κτηνιατρικής του πανεπιστημίου Θεσσαλίας και αποσκοπεί στο να προσεγγίσει τα άτομα που ενδιαφέρονται να ασχοληθούν με τα παραγωγικά ζώα και κυρίως με τα μικρά μηρυκαστικά.

Μεγαλύτερος στόχος είναι να χτιστεί συναδελφικότητα

Πως ξεκίνησε αυτή την ομάδα;

Η ιδέα και η όλη πρωτοβουλία ήταν δική μου αλλά πολύ άμεσα έδειξαν ενδιαφέρον και ο Άρης Σουλανίδης, ο Μιχάλης Καψάλης, και ο Ντίνος Καραχρήστος οι οποίοι είναι άτομα από το κύκλο μου που ήξερα ότι ενδιαφέρονται για παραπλήσια θέματα και ζήτησα τη βοήθεια τους ώστε να στήσουμε αυτή την ομάδα

Πως σου ήρθε η ιδέα;

Η ιδέα ξεκίνησε ως ένα παράπονο, του τύπου τι ωραία δράση που είναι η Ε.Φ.Ο.Κ.Ο αλλά δυστυχώς δεν με ενδιαφέρει και τόσο η κτηνιατρική οδοντιατρική. Οπότε σε μια συζήτηση με τον Άρη που ανέφερα και πριν, είπαμε ότι αφού μας αρέσει η ιδέα μιας ομάδας με συγκεκριμένο κτηνιατρικό αντικείμενο, γιατί να μην οργανώσουμε μια αντίστοιχη ομάδα που να αφορά στα δικά μας ενδιαφέροντα. Και κάπως έτσι γεννήθηκε η ιδέα για την ΕΦΚΟΜΜ η οποία σιγά σιγά προσαρμόστηκε και κατέληξε σε αυτό που είναι σήμερα.

Η ομάδα δηλαδή ποιες ανάγκες έρχεται να καλύψει;

Αρχικά θέλουμε να προωθήσουμε περισσότερο υλικό σχετικά με τα μικρά μηρυκαστικά και γενικότερα με τα παραγωγικά ζώα, να προωθήσουμε συνέδρια, ερευνητικές εργασίες, νέες πληροφορίες, καθώς ακόμα και

εμείς που είχαμε ενδιαφέρον προς αυτό το κομμάτι δεν βρίσκαμε εύκολα τόσες πληροφορίες όπως μπορεί κανείς να βρει για τα ζώα συντροφιάς. Για αυτό λοιπόν φτιάξαμε τη σελίδα μας στο facebook, ώστε να προωθούμε αυτό το υλικό και ελπίζουμε σύντομα να ξεκινήσουμε τις δίκες μας δραστηριότητες, ομιλίες και τα δικά μας workshop με σκοπό να ενισχύσουμε περισσότερο τις γνώσεις του Έλληνα φοιτητή.

Θεωρείς ότι η ενασχόληση με τα μ.μ δεν είναι τόσο στο προσκήνιο;

Θεωρώ ότι υπάρχει αρκετή πληροφόρηση ως καθαρή επιστημονική γνώση και από τα δυο τμήματα κτηνιατρικής της Ελλάδας, αλλά θεωρώ ότι ο κόσμος το θεωρεί κάτι παρωχημένο και κάτι που δεν προσφέρει αρκετές απολαβές ή μια επαγγελματική και οικονομική επιτυχία.

Προσωπικά, δεν εστερνίζομαι αυτή την άποψη και πιστεύω ότι στην χώρα μας έχουμε προοπτικές να δουλέψουμε χωρίς να χρειάζεται να περιορίσουμε τους ορίζοντες μας μόνο σε συγκεκριμένους κλάδους της Κτηνιατρικής.

Ποιοι είναι οι στόχοι και το όραμα για αυτήν την ομάδα;

Μεγαλύτερος δικός μου στόχος είναι να χτιστεί μια συναδελφικότητα. Θέλω δηλαδή να μαζευτούμε όσα άτομα ενδιαφερόμαστε. Είναι 40 είναι 100 είναι 200 . Με ενδιαφέρει πραγματικά να γνωριστούμε μεταξύ μας , στις ομιλίες και στα workshop που θα κάνουμε , και να υπάρχει μια αλληλεπίδραση . Να ξέρουμε ποιοι είμαστε, ώστε μετέπειτα όταν πλέον θα είμαστε επαγγελματίες στον κλάδο των παραγωγικών ζώων να μπορούμε να συνεργαζόμαστε και να διατηρούμε καλές σχέσεις. Να ανταλλάσσουμε πληροφορίες, γνώσεις, απόψεις και τεχνικές. Να γνωρίζουμε τι συμβαίνει στη περιοχή του καθένα , πως χρησιμοποιεί ένας το τάδε φάρμακο , πως αντιμετώπισε ο άλλος το τάδε πρόβλημα χωρίς να υπάρχει ανταγωνισμός και μικροπρέπειες μεταξύ μας. Είμαστε λίγοι όποτε ας έχουμε και καλή συνεργασία ,για να προσπαθήσουμε όσο το καλύτερο γίνεται όχι μόνο για μας αλλά και για την ελληνική παράγωγη. Ως όραμα θα μου άρεσε η ιδέα να πετύχουμε κάτι αντίστοιχο της ΕΛΕΚΖΣ. Μακάρι δηλαδή μετά την αποφοίτηση μας, να εξελιξουμε την ομάδα έτσι ώστε να απευθύνεται όχι μόνο στους φοιτητές αλλά και στους επαγγελματίες κτηνιάτρους.

Σε αυτό σας το εγχείρημα σας στήριξαν καθηγητές; Είχατε υποστήριξη;

Έχουμε επικοινωνήσει με όλους τους καθηγητές που ασχολούνται με αυτό το αντικείμενο στο τμήμα μας στο πανεπιστήμιο Θεσσαλίας καθώς και με καθηγητές από το ΑΠΘ κυρίως από το εργαστήριο ζωοτεχνίας, οι όποιοι βρήκαν ενδιαφέρουσα την ιδέα μας και προθυμοποιήθηκαν να βοηθήσουν, να προωθήσουν υλικό, να προτείνουν επιστημονικές σελίδες, ομάδες, κλπ. Επίσης, μας προσέγγισαν και καθηγητές με διαφορετικό γνωστικό αντικείμενο, βλέποντας στο εγχείρημα μας προοπτικές και μας παρότρυναν να συνεχίσουμε τη προσπάθειά μας .

Μέλος μπορεί να γίνει κάποιος ' μέσω του link εγγραφής στο facebook

Οι φοιτητές πως ανταποκρίθηκαν σε αυτή τη πρωτοβουλία;

Επειδή δεν υπήρχαν υψηλές προσδοκίες περίμενα ότι δε θα υπάρχει μεγάλη ανταπόκριση και ήμουν εντάξει με την ιδέα ότι θα ήμασταν 30 άτομα.

Ωστόσο, χωρίς ιδιαίτερη κοινοποίηση έχουν εγγραφεί αρκετά άτομα στην ομάδα μας. Θεωρώ σημαντικό το ότι από εκεί που νόμιζα πως στη σχολή τα μόνα άτομα που θέλουν να ασχοληθούν με τα παραγωγικά , είμασταν κυρίως εμείς που ξεκινήσαμε την ομάδα, ξαφνικά ήρθαν νέα άτομα που μου είπαν 'ά ναι και εγώ θέλω' ή ' ναι δεν είσαι μόνο εσύ ο περιεργος που δε θες ζώα συντροφιάς' . Άρα θεωρώ πως μέχρι στιγμής υπάρχει θετική ανταπόκριση.

Ποιοι μπορούν να γίνουν μέλη , με ποιο τρόπο και ποιο το κόστος;

Το κύριο κριτήριο για να γίνει κάποιος μέλος είναι να ασχολείται με τη κτηνιατρική, και να είναι ενεργός στη πανεπιστημιακή κοινότητα. Γενικά, δεν περιοριζόμαστε μόνο στους φοιτητές. Θεωρούμε κομμάτι μας και μεταπτυχιακούς φοιτητές , καθώς και υποψηφίους διδάκτορες οι όποιοι λειτουργούν θετικά με τη γνώση που προσφέρουν αλλά ταυτόχρονα μπορούν και οι ίδιοι αν θέλουν να δουν κάποια παραπάνω πράγματα.



Επίσης έχουμε και μέλη από τη Τσεχία , τη Ρουμάνια και τη Βουλγαρία που είναι έλληνες που σπουδάζουν εκεί. Όποτε συμπερασματικά η ομάδα είναι ανοιχτή προς όλα τα μέλη της πανεπιστημιακής κοινότητας. Μέλος μπορεί να γίνει κάποιος αν μπει στην ομάδα μας στο facebook, θα δει στο 1ο post που έχουμε καρφίτωμένο , ένα link εγγραφής . Προς το παρόν δεν υπάρχει κάποιος κόστος και πιθανόν ούτε στο μέλλον θα υπάρξει.

Ποια είναι τα προνόμια των μελών;

Μέχρι στιγμής έχουμε ήδη επικοινωνήσει με τα μέλη μας μέσω email ώστε να μοιραστούν πιθανές ιδέες και δράσεις που θα ήθελαν να πραγματοποιήσει η ομάδα μας . Όποια εκδήλωση οργανώσουμε τα μέλη μας θα ενημερώνονται νωρίτερα και αν υπάρχει περιορισμένος αριθμός συμμετόχων εννοείται ότι θα έχουν προτεραιότητα . Επίσης ετοιμάζουμε ένα project στο οποίο θα απευθύνεται μόνο στα μέλη μας. Θέλουμε να δημιουργήσουμε μια λίστα με επαγγελματίες κτηνιάτρους από όλη την Ελλάδα οι οποίοι ασχολούνται κυρίως με τα μ.μ και θα ήταν πρόθυμοι να υποδεχτούν φοιτητές το καλοκαίρι για πρακτική. Θα προσπαθήσουμε να μαζέψουμε όσο περισσότερους κτηνιάτρους γίνεται, και θα δώσουμε τα στοιχεία τους στα μέλη μας με σκοπό να επικοινωνήσουν με το πλησιέστερο στη περιοχή τους κτηνίατρο ώστε να πάνε για πρακτική και να δουν περισσότερα πράγματα πάνω στο αντικείμενο.

Έχει γίνει κάποια δράση μέχρι στιγμής , είναι κάποια υπό προετοιμασία;

Το κύριο μέλημά μας μέχρι στιγμής ήταν να φτιάξουμε την ομάδα μας στο facebook ώστε να αρχίσουμε να κοινοποιούμε όσο περισσότερη πληροφορία βρίσκουμε. Ωστόσο σχεδιάζαμε να κάνουμε μια εκδήλωση σχετικά με την ανοτοχή στα παράσιτα και στα αντιπαρασιτικά φάρμακα στα μ.μ την οποία είχαμε προγραμματίσει λίγο μετά τα Χριστούγεννα αλλά λόγω πολλών κρουσμάτων αποφασίσαμε να την αναβάλλουμε. Παρ' όλα αυτά ελπίζουμε άμεσα να πραγματοποιήσουμε τη 1η μας εκδήλωση . Ήδη τα μέλη μας έχουν θέσει ενδιαφέρουσες προτάσεις, και θα προσπαθήσουμε να κάνουμε όσες περισσότερες γίνεται.

Γιώργο σε ευχαριστούμε πολύ για αυτή την ευκαιρία να μιλήσουμε και για την πολύ ενδιαφέρουσα πρωτοβουλία σας, εύχομαι να πάνε όλα όπως τα προγραμματίζετε . Θα ήθελες κλείνοντας να πεις κάτι ;

Εγώ ευχαριστώ πολύ που μου έδωσες την ευκαιρία να μιλήσουμε για την ομάδα μας και να τη γνωστοποιήσουμε περισσότερο και στα παιδιά στην Θεσσαλονίκη. Ελπίζω η ομάδα σιγά σίγα να εδραιωθεί και να αποκτήσει το δικό της χαρακτήρα και θέση μεταξύ των φοιτητών κτηνιατρικής και θα χαρούμε να σας γνωρίσουμε και από κοντά σε επόμενες μας δράσεις!!

Επιμέλεια : Αλεξάνδρα Φραγκιαδάκη



Ο Παναγιώτης Μητσιόπουλος μας γνωρίζει τη Θετική Εκπαίδευση



Positive Dog Training

Ο Παναγιώτης Μητσιόπουλος, θετικός εκπαιδευτής σκύλων και σύμβουλος συμπεριφοράς, απόφοιτος και μέλος της Kynagon Dog Trainers Academy, συνομιλεί με τον ΑΔΕΣΠΟΤΟ και μας μαθαίνει όλα όσα πρέπει να γνωρίζουμε για την θετική εκπαίδευση σκύλων.

Παναγιώτη, μίλησέ μας λίγο για εσένα. Πώς ξεκίνησε η ενασχόλησή σου με τη θετική εκπαίδευση σκύλων;

Πριν μερικά χρόνια η ζωή μου δεν είχε τόσες τρίχες. Ούτε γαυγίσματα. Ούτε πάνες, λιχουδιές, ούτε βόλτες. Ούτε τόση αγάπη...

Η σχέση μου με τους σκύλους ξεκίνησε το 2015. Τον Joey τον υιοθέτησα από φιλοζωικό καταφύγιο. Η δύσκολη προσαρμογή του στο διαμέρισμα και οι δικοί μου λάθος χειρισμοί με έκαναν να στραφώ στην εκπαίδευση. Τα αποτελέσματα που έφερε η θετική εκπαίδευση στον Joey, με εντυπωσίασαν. Τον είδα να υιοθετεί συμπεριφορές που δεν πίστευα ότι θα γίνονταν πραγματικές, διευκολύνοντας έτσι τη ζωή και των δυο μας.

Παράλληλα, ξεκίνησε η ενασχόληση μου σε καταφύγια σκύλων, όπου όλο και περισσότερο αποκτούσα εμπειρίες με τα αδέσποτα.

Παρατηρούσα τα προβλήματα τα οποία αντιμετώπιζαν στην επικοινωνία τους με τους ανθρώπους αλλά και τις δυσκολίες που προκύπταν μετά την υιοθεσία τους. Έτσι αποφάσισα να ειδικευτώ στην εκπαίδευση και συμπεριφορά του σκύλου, σπουδάζοντας στην ακαδημία Kynagon Dog Trainers Academy στην Θεσσαλονίκη. Πλέον συστήνομαι στον κόσμο μέσω της σελίδας μου στα social media **Positive Mindset**.

Τι ακριβώς είναι το positive dog training ; Τι διαφορά έχει απ' τις κλασικές μεθόδους εκπαίδευσης;

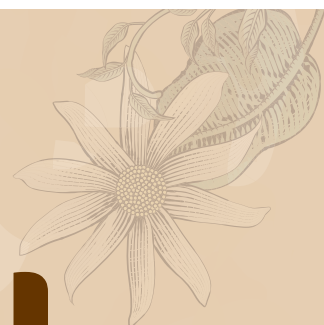
Η θετική εκπαίδευση βασίζεται κυρίως στην επιβράβευση της επιθυμητής συμπεριφοράς, αλλά και στο συμπεριφορισμό του σκύλου. Η μέθοδος που χρησιμοποιούμε δεν εμπεριέχει καμία μορφή βίας, είτε σωματική είτε λεκτική, σε αντίθεση με την παραδοσιακή εκπαίδευση. Δηλαδή, δεν χρησιμοποιούμε εργαλεία (π.χ. πνίχτες, ηλεκτρικά κολάρα) ούτε την τιμωρία για να πετύχουμε τον στόχο μας. Η φιλοσοφία μας περιλαμβάνει πάντα την ευζωία του σκύλου στο πλαίσιο της αρμονικής συμβίωσης με τον άνθρωπο.

Ποια τα πλεονεκτήματα τόσο για τον σκύλο όσο και για τον κηδεμόνα;

Μέσω της συγκεκριμένης εκπαίδευσης εδραιώνεται μια σχέση σεβασμού και εμπιστοσύνης, ενώ η επικοινωνία δεν βασίζεται στην υποταγή αλλά στην συνεργασία. Μπορεί το τελικό αποτέλεσμα να είναι το ίδιο, αλλά ο σκοπός μας είναι να επιτυγχάνεται μέσω της μάθησης, και όχι του φόβου.



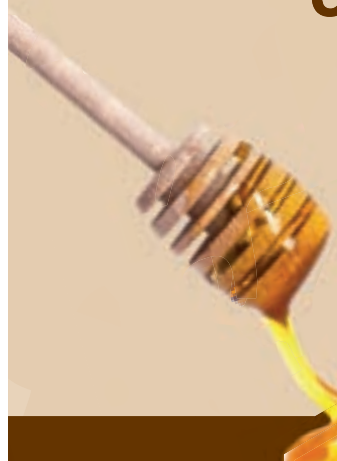
Fun Fact : Το όνομα του Joey προέρχεται απ' τον ομώνυμο χαρακτήρα Joey Tribbiani, που πρωταγωνιστεί στη σειρά "F.R.I.E.N.D.S"



Vetramil

Η ΦΥΣΙΚΗ ΔΥΝΑΜΗ ΤΟΥ ΜΕΛΙΟΥ

Θεραπεία δερματικών τραυμάτων
με τη δύναμη της φύσης



Μέλι
+ ένζυμά
του



Αιθέρια
έλαια

Μακροχρόνια προστασία
του δέρματος

Αύξηση της φυσικής
αντοχής του δέρματος



Αλοιφή

Για μικρής και μεγάλης έκτασης
δερματικές αλλοιώσεις



Spray

- Για μεγάλης έκτασης αλλοιώσεις
- Για περιοχές με δύσκολη προσπέλαση



Auris Ear Drops

Αποκατάσταση του ευαίσθητου,
ερεθισμένου και ερυθματικού δέρματος
του έξω ακουστικού πόρου



Χειρουργικός καθαρισμός και νεαροποίηση τραύματος

1. Αρχικά επίδεση wet-to-dry με σπρέι και αλοιφή **Vetramil**[®] κάθε 2 ημέρες για 3 εβδομάδες.
2. Κάθε 4 ημέρες τις επόμενες 3 εβδομάδες.
3. Μία φορά την εβδομάδα τις επόμενες 2 εβδομάδες.



19.9.2014



29.10.2014



17.10.2014



12.11.2014

Φωτογραφίες: ©Τσιπανίτης Ευστράτιος-Ερρίκος, Χειρουργός Κτηνίατρος

Υπάρχει κατάλληλη ηλικία για να ξεκινήσει ένας σκύλος την εκπαίδευση;

Η εκπαίδευση ξεκινάει από την ίδια τη μάνα, η οποία τους μαθαίνει την "γλώσσα του σώματος", ενώ συνεισφέρει και στην κοινωνικοποίησή τους. Οπότε το ιδανικό για τα κουτάβια είναι να αποχωρίζονται όταν βρίσκονται στην ηλικία περίπου των 2 μηνών. Από εκεί και πέρα, το κουτάβι μπορεί να ξεκινήσει κανονικά την εκπαίδευση για να προλάβουμε τυχόν δυσάρεστες καταστάσεις. Για παράδειγμα, η απευαισθητοποίηση των ερεθισμάτων-καταστάσεων που μπορεί να τρομάξουν το κουτάβι είναι καλό να ξεκινήσει όσο πιο γρήγορα γίνεται.

Όσον αφορά τα μεγαλύτερα σκυλιά, μέχρι κάποια ηλικία μπορούν να εκπαιδευτούν. Σημαντικό ρόλο διαδραματίζει το ιστορικό του σκύλου. Αν δεν μπορεί να λυθεί μια συμπεριφορά, σίγουρα μπορεί να βελτιωθεί, πάντα με συνέπεια και πειθαρχία στην εκπαίδευση.

Ισχύει ότι κάποιες ράτσες είναι επιθετικές και είναι πιο δύσκολο να εκπαιδευτούν;

Κάθε ράτσα χαρακτηρίζεται από διαφορετικά ένστικτα για την φύλαξη, το κυνήγι κλπ. Ωστόσο αυτό δεν την καθιστά σε καμία περίπτωση επιθετική προς τον άνθρωπο! Ο σκύλος δεν γεννιέται με επιθετικές τάσεις, όμως, λανθασμένοι χειρισμοί, είναι ικανοί να δημιουργήσουν έναν βίαιο χαρακτήρα. Παράδειγμα αποτελούν οι παρεξηγημένες φυλές Pitbull, Rottweiler, κ.α.

Η εκπαίδευση γίνεται μόνο μια φορά ή χρειάζεται διαρκής επανάληψη;

Η βασική εκπαίδευση απαιτεί κάποιους μήνες. Ωστόσο, από εκεί και πέρα χρειάζεται συντήρηση με συχνές επαναλήψεις. Εξάλλου η μάθηση δεν σταματάει ποτέ...

Η εκπαίδευση σε ποιον χώρο γίνεται; (σπίτι, εξωτερικός χώρος κλπ)

Η εκπαίδευση επιβάλλεται να γίνεται στον χώρο που ζει ο σκύλος, δηλαδή εκεί όπου περνάει την καθημερινότητά του. Από εκεί και πέρα δουλεύουμε και σε εξωτερικούς χώρους όπου υπάρχουν όλα τα ερεθίσματα που μπορεί να τον ενοχλήσουν.

Πώς μπορούμε να κάνουμε την επίσκεψη στον κτηνίατρο ευχάριστη;

Μπορούμε να ξεκινήσουμε επισκέψεις επιβραβεύοντας μόνο και μόνο την παραμονή μας στον χώρο του κτηνιατρείου χωρίς να έχουμε ραντεβού. Αποφεύγουμε την επαφή με άλλους σκύλους στον χώρο, διότι το περιβάλλον είναι ήδη αρκετά στρεσογόνο. Σίγουρα δουλεύουμε με το σκυλάκι μας πάνω σε μεταλλικές επιφάνειες ώστε να συσχετίσει το τραπέζι του κτηνιατρείου με ευχάριστες εμπειρίες.

Τι θα συμβούλευες κάποιον που θέλει να αποκτήσει έναν σκύλο;

Είναι αναμφισβήτητο πως ένας σκύλος σου αλλάζει τη ζωή προς το καλύτερο! Ωστόσο, ένας μελλοντικός κηδεμόνας θα πρέπει να αξιολογήσει πάρα πολύ καλά τον χρόνο αλλά και την οικονομική επιβάρυνση που φέρνει ένα κατοικίδιο. Ο σκύλος είναι ένας ζωντανός οργανισμός που πρέπει να του αφιερώσεις κομμάτι της ζωής σου. Ο κόσμος, επίσης, καλό είναι να υιοθετεί και όχι να αγοράζει, καθώς η χώρα μας έχει εκατομμύρια αδέσποτα (γάτες-σκύλους) που ζουν στους δρόμους είτε σε καταφύγια σε άθλιες συνθήκες. Οπότε το θέμα είναι ηθικό...



- **Τι κάνω εάν ο σκύλος μου κάνει την ανάγκη του μέσα στο σπίτι;**

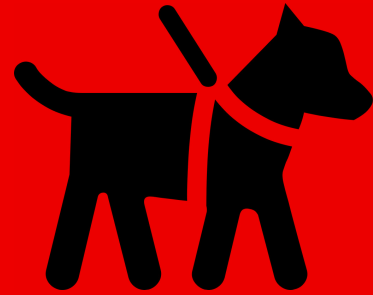
Η απάντηση είναι πολύ απλή! Συχνές βόλτες! Ειδικά εάν πρόκειται για κουτάβι, είναι απαραίτητο να το πηγαίνουμε πολλές φορές την ημέρα στην «τουαλέτα» του, είτε αυτή είναι το πάρκο της γειτονιάς, είτε η αυλή του σπιτιού, είτε το μπαλκόνι μας, καθώς όσο πιο μικρό είναι, τόσο λιγότερο μπορεί να κρατηθεί. Δεν ξεχνώ να επιβραβεύω τον σκύλο μου κάθε φορά που κάνει την ανάγκη του εκτός του σπιτιού.

- **Τι κάνω εάν ο σκύλος μου μασουλάει παπούτσια, κάλτσες, παντόφλες και άλλα αντικείμενα;**

Εφόσον βλέπουμε ότι ο σκύλος έχει την ανάγκη να μασουλήσει αντικείμενα, του δίνουμε κόκκαλα μάσησης, ή ακόμα καλύτερα παιχνίδια τύπου kong. Ποτέ δεν παίρνουμε απευθείας απ το στόμα τα αντικείμενα που έχει πάρει, διότι θα προβεί σε φύλαξη αντικειμένου, με αποτέλεσμα σοβαρότερα προβλήματα.



ΩΡΑ ΓΙΑ..ΕΚΠΑΙΔΕΥΣΗ!



- **Τι κάνω εάν ο σκύλος μου «ζητιανεύει» την ώρα που τρώω;**

Με υπομονή τον επιβραβεύουμε πάνω στο κρεβάτι του, ώστε να μάθει πως την ώρα του φαγητού, αυτός πρέπει να βρίσκεται εκεί.

- **Τι κάνω εάν ο σκύλος μου τραβάει στη βόλτα;**

Στη βόλτα είναι σημαντικό να επιβραβεύουμε το σκυλάκι μας όσο περπατάει δίπλα μας. Ούτως η άλλως, κάθε συμπεριφορά που ενισχύεται με επιβράβευση είναι δεδομένο ότι θα επαναληφθεί. Το να τραβήξουμε το λουρί δεν έχει νόημα, καθώς ο σκύλος μας θα τραβάει ακόμα περισσότερο προς την αντίθετη κατεύθυνση (δράση-αντίδραση) Σε καμία περίπτωση δεν του φωνάζουμε και δεν τινάζουμε το λουρί προς το μέρος μας, διότι αυτό θεωρείται τιμωρία.

Επιμέλεια: Μπαξεβανίδου Φρειδερίκη



Ζωοθεραπεία με την Ευγενία Καραζιώτη

Η Ευγενία Καραζιώτη είναι πιστοποιημένη Ζωοθεραπεύτρια από το Institut Français de Zootherapie και πιστοποιημένη εκπαιδευτρια σκύλων της Kynagon C.A.T / MICAN. σπούδασε στο Τμήμα Επιστημών Προσχολικής Αγωγής και Εκπαίδευσης της Παιδαγωγικής Σχολής του Α.Π.Θ. ακολουθώντας τον τομέα Ψυχολογίας και Ειδικής Αγωγής. Συμμετείχε στο Διατμηματικό Πρόγραμμα Μεταπτυχιακών Σπουδών «Ψυχοπαιδαγωγική της ένταξης: ένα σχολείο για όλους» στην κατεύθυνση Ψυχοπαιδαγωγικές συνιστώσες των ειδικών εκπαιδευτικών αναγκών.

Ευγενία, μίλησέ μας λίγο για εσένα. Πώς αποφάσισες να ασχοληθείς με τη Ζωοθεραπεία;

Αρχικά, εργάζομαι ως ειδική παιδαγωγός στη «Ζεστή αγκαλιά», μαζί με τον σκύλο μου, τον Κοί. Η «Ζεστή αγκαλιά» αποτελεί ένα τμήμα πρώιμης παρέμβασης και ένταξης το οποίο λειτουργεί στον βρεφονηπιακό σταθμό παράλληλα με τα τμήματα τυπικής ανάπτυξης.

Μέχρι το 2016 δεν είχα σκεφτεί μια τέτοια θεραπευτική προσέγγιση, μέχρι τη στιγμή που παρακολούθησα την ημερίδα «Θεραπεύοντας ψυχικά με τη βοήθεια των ζώων». Βασικές έννοιες και μέθοδοι στην Ζωοθεραπεία». Με εντυπωσίασε ο τρόπος με τον οποίο η Ζωοθεραπεία θα μπορούσε να αλλάξει και να βελτιώσει την επικοινωνία και τη συνεργασία μου με τα παιδιά. Οι δυνατοί δεσμοί που αναπτύσσονται ανάμεσα στο ζώο και το παιδί συνιστούν το κλειδί για πιο άμεσα αποτελέσματα, ενώ κάθε παιδαγωγική εμπειρία γίνεται αμέσως πιο ελκυστική και ευχάριστη.

Τι ακριβώς είναι η Ζωοθεραπεία;

Η Ζωοθεραπεία είναι μια συμπληρωματική μέθοδος θεραπείας. Απευθύνεται σε άτομα, που αντιμετωπίζουν πληθώρα προβλημάτων, τα οποία απαιτούν θεραπευτική παρέμβαση ή παρέμβαση ειδικής αγωγής, όπως π.χ. κινητικές αναπηρίες, νοητική αναπηρία, αυτισμός, μαθησιακές δυσκολίες, σύνδρομο Down, ψυχιατρικά προβλήματα, εξαρτήσεις, παραβατικές συμπεριφορές κ.α. Πραγματοποιείται πάντα με τη διαμεσολάβηση ενός ειδικά εκπαιδευμένου και πιστοποιημένου ζώου.

Σε ποιες ηλικιακές ομάδες αναφέρεται η Ζωοθεραπεία;

Η Ζωοθεραπεία προορίζεται για όλες τις ηλικίες, από παιδιά, έως και ηλικιωμένους.



Πώς ακριβώς εξασκείτε το επάγγελμα της Ζωοθεραπείας;

Στη «Ζεστή αγκαλιά», όπου εργάζομαι, η Ζωοθεραπεία εφαρμόζεται από το 2019, είτε με τη μορφή ατομικών παρεμβάσεων είτε με την παρουσία του Κοί στο μάθημα. Ο Κοί έτσι γίνεται αναπόσπαστο κομμάτι της καθημερινότητας των παιδιών, βοηθώντας στην ανάπτυξη των κοινωνικών και επικοινωνιακών τους δεξιοτήτων. Επιπλέον, πραγματοποιώ ατομικές συνεδρίες αλλά και ομαδικές μαζί με την Πηνελόπη Καραγιάννη, (ψυχολόγο - ζωοθεραπεύτρια), στο ιδιωτικό μας γραφείο.

Πώς αντιμετωπίζει ο κόσμος τη Ζωοθεραπεία;

Πρόκειται για μια νέα μορφή θεραπείας, η οποία τα τελευταία χρόνια αρχίζει να γίνεται ευρέως γνωστή. Όσο περισσότερο διαδίδεται, τόσο πληθαίνουν οι άνθρωποι που την αντιμετωπίζουν θετικά και την επιλέγουν ως θεραπεία. Η δυσπιστία είναι αναπόφευκτη, λόγω του παράγοντα "ζώου", και είναι στο χέρι των θεραπευτών να εξαλειφθεί. Είναι μια ιδιαίτερη μορφή θεραπείας, και απαραίτητη προϋπόθεση είναι, αν όχι η αγάπη, η συμπάθεια προς τα ζώα, και ειδικά προς τον σκύλο.

Ποια η διαδικασία εκπαίδευσης ενός σκύλου που προορίζεται για συμβολή στη Ζωοθεραπεία;

Πρωτίστως, να ξεκαθαριστεί πως ο σκύλος διαμεσολάβησης είναι συγχρόνως ο σκύλος συντροφιάς του θεραπευτή. Δεν χρησιμοποιούνται σκυλιά υπηρεσίας. Ο Κοί είναι συνεργάτης μου στις συνεδρίες και κατοικίδιο όλη την υπόλοιπη ημέρα μου. Η επιλογή συγκεκριμένης φυλής είναι αναγκαία, προκειμένου να γνωρίζουμε τα στοιχεία του χαρακτήρα του, καθώς και τη γενεαλογία του. Προτιμούνται συνήθως σκύλοι μεσαίου μήκους, με μακρύ τρίχωμα, ώστε να καλύπτονται τα αισθητηριακά ερεθίσματα.

Απ' την πρώτη στιγμή, η φροντίδα και η εκπαίδευση του σκύλου ανατίθεται στον Ζωοθεραπευτή, ο οποίος αναλαμβάνει την εξοικείωσή του με το περιβάλλον των συνεδριών. Ο σκύλος θα εκπαιδευτεί για τις περιστάσεις όπου θα κληθεί να διαμεσολαβήσει, για έναν ολόκληρο χρόνο, και η εκπαίδευση επιβάλλεται να γίνεται απολύτως θετικά! Στη συνέχεια, καλείται να πιστοποιηθεί, προκειμένου να διαπιστωθεί ότι πληροί τις απαραίτητες προϋποθέσεις που αφορούν τη συμπεριφορά και τον χαρακτήρα του.

Μπορούν και άλλα ζώα να αναλάβουν τον ρόλο του διαμεσολαβητή ;

Βεβαίως. Εκτός του σκύλου, ζώα που μπορούν να ασχοληθούν με τη ζωοθεραπεία, είναι τα ιπποειδή, οι κασίκες, τα ινδικά χοιρίδια και τα κουνέλια.

Ζώα όπως τα ινδικά χοιρίδια και τα κουνέλια, λόγω του μικρού τους μεγέθους, του χαριτωμένου παρουσιαστικού καθώς και του χαρακτήρα τους, μπορούν να αποτελέσουν συμπληρωματικά ζώα θεραπείας. Ο θεραπευτής βασίζεται στην αισθητηριακή απόλαυση και τη συναισθηματική εγγύτητα που προσφέρει το χάιδεμα του τριχώματός τους, τους αστείους ήχους και την κίνησή τους. Δεν υπάρχουν συγκεκριμένα κριτήρια γι' αυτά τα ζώα, ωστόσο θεωρείται δεδομένο πως πρέπει να είναι εκπαιδευμένα και κοινωνικοποιημένα ώστε να πληρούν τα κριτήρια των ζώων θεραπείας, ενώ η υγεία και η ευζωία τους αποτελεί κύριο μέλημα του Ζωοθεραπευτή.



“ Ο Κοί έχει πάρει το όνομά του από την ιαπωνική φράση «κοί no yokan», που περιγράφει το συναίσθημα που νιώθεις όταν συναντάς για πρώτη φορά κάποιον τον οποίο ξέρεις ότι είναι αναπόφευκτο να μην τον αγαπήσεις κάπου στο μέλλον! ”



Πες μας δυο λόγια για τον Κοί...

Ο Κοί είναι ένα ασπρόμαυρο Border Collie, 4 ετών και είναι ο δικός μου σκύλος διαμεσολάβησης! Είναι πανέξυπνος, χαρούμενος, χαλαρός και αξιόπιστος, κοινωνικός, προσαρμοστικός και πολύ υπομονετικός. Αν και ανεξάρτητος, είναι πολύ υπάκουος, συνεργάσιμος και επιθυμεί να συμμετέχει σε ό,τι γίνεται. Όποιος τον γνωρίζει καταλαβαίνει ότι είναι ένα σκυλί που ξεχειλίζει από δύναμη, αγάπη και ελευθερία. Ο Κοί είναι πολύ επικοινωνιακό σκυλί, χαρούμενο, στοργικό, διαθέτει πάθος κι ενθουσιασμό, και έτσι αναπτύξαμε πολύ γρήγορα μια ιδιαίτερη σχέση!

Τι θα συμβούλευες κάποιον που θέλει να ασχοληθεί με τη Ζωοθεραπεία;

Η Ζωοθεραπεία είναι ένα υπέροχο ταξίδι σε αχαρτογράφητα νερά, καθώς καλείσαι να συνεργάζεσαι με τον σκύλο σου και αυτό προϋποθέτει να έχετε δεθεί ισχυρά. Ο σκύλος σου μαθαίνει με τον πειστικότερο τρόπο ότι επικοινωνία δεν είναι μόνο οι λέξεις. Σε όποιον θέλει να ασχοληθεί με τη Ζωοθεραπεία, θα πρότεινα αρχικά να βελτιώνεται συνεχώς στο βασικό του επάγγελμα, να είναι έτοιμος να αναλάβει την ευθύνη μιας ύπαρξης με όλο το σεβασμό που της αρμόζει και να παραμένει συγκεντρωμένος και ανοιχτός στα όσα νέα δεδομένα θα του φέρει η διάδραση του με το ζώο του και στο πως αυτά θα τα αξιοποιήσει.

ΓΑΙΔΟΥΡΟΧΩΡΑ

Ένας μικρός παράδεισος κρυμμένος κάπου στην Αττική!

Η ομάδα του ΑΔΕΣΠΟΤΟΥ επισκέφτηκε την Γαΐδουροχώρα, έναν εναλλακτικό χώρο ψυχαγωγίας και εκπαίδευσης, λίγα χιλιόμετρα έξω απ' την Αττική. Συνομίλησε με τους διαχειριστές, Τατιάνα Παπαμόσχου και Δημήτρη Στουπάκη και είναι έτοιμη να σας ταξιδέψει σε έναν επίγειο παράδεισο, αφιερωμένο σε ένα παρεξηγημένο είδος, το γαΐδουράκι !

Τι είναι λοιπόν η Γαϊδουροχώρα;

Η Γαϊδουροχώρα πήρε τη νομική της μορφή το 2014. Η ενασχόληση όμως με τα γαϊδουράκια ξεκίνησε το 2009, όταν είμασταν εθελοντές στον Ελληνικό Σύλλογο Προστασίας Ιπποειδών. Εκεί γνωρίσαμε έναν γάιδαρο, τον Κίτσο, τον αγαπήσαμε και ήταν η αφορμή για τη δημιουργία της Γαϊδουροχώρας, ένα κέντρο ενημέρωσης και γνωριμίας με το γαϊδούρι.

Ποιος μπορεί να επισκεφτεί τη Γαϊδουροχώρα ;

Καθημερινά η Γαϊδουροχώρα δέχεται σχολεία, ενώ είναι ανοιχτή για το υπόλοιπο κοινό τα Σαββατοκύριακα.

Πόσα γαϊδουράκια φιλοξενούνται αυτή τη στιγμή;

Ξεκινήσαμε με δυο γαϊδουράκια, στη συνέχεια γίνανε τέσσερα και σήμερα φιλοξενούμε 19. Τα τελευταία χρόνια οι αφίξεις έχουν αυξηθεί και στοχεύουμε στην υιοθεσία τους, φυσικά υπό προϋποθέσεις, ώστε να υπάρχει χώρος για νέα, που το έχουν ανάγκη

Πώς κυλάει μια ημέρα στη Γαϊδουροχώρα;

Αρχικά, οι πρωινές δουλειές περιλαμβάνουν το καθάρισμα του στάβλου και το τάισμα των ζώων. Στη συνέχεια ανοίγουν οι πόρτες της Γαϊδουροχώρας για το κοινό! Ακολουθεί το πρόγραμμα γνωριμίας με τα ζώα και η φροντίδα τους, ενώ υπάρχει μια ξενάγηση όπου οι

επισκέπτες μαθαίνουν τα πάντα για το γάιδαρο : γιατί έχουν μεγάλα αφτιά, για τη δομή των οπλών τους, τις διατροφικές τους συνήθειες κ.λπ. Είναι σημαντικό να νιώσουν την τρυφερότητα που εκπέμπει ένα ζώο 200 κιλών. Έχουμε μεσημεριανό διάλλειμα όπου τα ζώα ταΐζονται ξανά, ενώ το απόγευμα τα γαϊδουράκια βγαίνουν για περπάτημα, ώστε να μη μένουν μόνο περιορισμένα στον στάβλο. Υπάρχει ένα τμήμα εθελοντών που είναι υπεύθυνο για την ψυχαγωγία τους, καθώς ο εγκλεισμός τους θα οδηγούσε σε νευρικές συμπεριφορές. Γενικότερα θέλουμε να προάγεται η ευζωία τους. Επίσης, η τοποθέτηση παιχνιδιών, όπως βαρελάκια, είναι πολύ σημαντική για την αποφυγή μιας βαρετής καθημερινότητας.

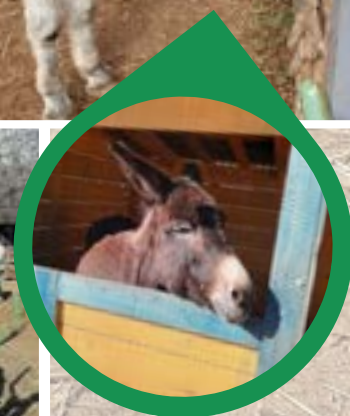
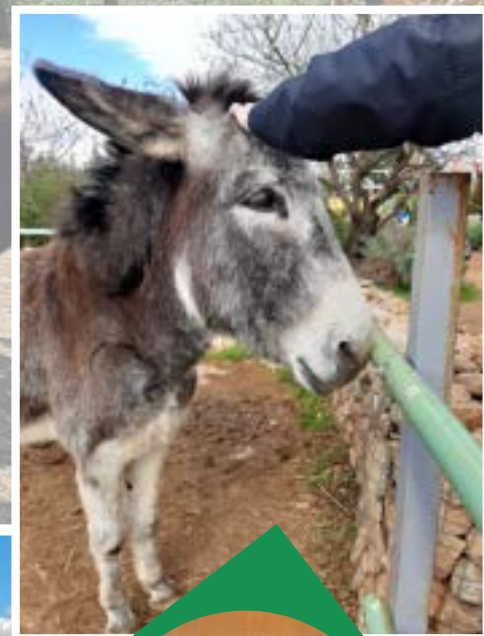
Ποια είναι η συμπεριφορά τους εδώ και ποια θα ήταν στη φύση;

Γενικά τα γαϊδουράκια είναι κοινωνικά ζώα και γι' αυτό θέλουν να έρχονται σε επαφή μαζί μας, άλλο περισσότερο, άλλο λιγότερο, ανάλογα με το παρελθόν τους και τις εμπειρίες τους πριν έρθουν εδώ. Στη πραγματικότητα είναι ζώα της ερήμου και δεν οργανώνονται σε μεγάλα κοπάδια.

Υπάρχει αυστηρή ιεραρχία, όπου ένας επιβήτορας είναι υπεύθυνος για την αναπαραγωγή, τη διαιώνιση και την ασφάλεια της ομάδας. Ωστόσο, πρόκειται για μητριαρχικές κοινωνίες, όπου το κυρίαρχο θηλυκό είναι αρχηγός του κοπαδιού. Συμπωματικά, η αρχηγός του δικού μας κοπαδιού, η Μανού, είναι και η πρώτη που ήρθε στη Γαϊδουροχώρα.

Ποιες θεωρούνται ευνοϊκές συνθήκες για τη διαβίωσή τους;

Οι συνθήκες που προσομοιάζουν το φυσικό τους περιβάλλον, την έρημο. Δηλαδή ξηρό περιβάλλον, τροφή ανάλογη, ελευθερία κίνησης, ανοιχτός στάβλος και δυνατότητα για βόσκηση και βόλτα. Στη φύση περπατάνε χιλιόμετρα.



Πρέπει, επίσης, να μπορούν να κυλιστούν και όχι να μένουν δεμένα. Υπάρχει πάντα η κυλίστρα, δηλαδή μια περιοχή χωρίς πέτρες και λείο έδαφος.

Ποιοι απασχολούνται στη Γαϊδουροχώρα; Υπάρχει κτηνίατρος;

Συνεργαζόμαστε με ιππίατρος, πεταλοτές, οι οποίοι είναι υπεύθυνοι για την τακτική φροντίδα των οπλών, και οδοντιάτρους. Σημαντική βέβαια είναι και η συνεισφορά των εθελοντών, όπως ανέφερα και προηγουμένως.

Υπάρχει νομοθεσία για την προστασία των ιπποειδών;

Αυτή τη στιγμή δεν υπάρχει κάποια νομοθεσία που να προβλέπει την προστασία των ιπποειδών. Ο νόμος προστατεύει μόνο τα ζώα συντροφιάς. Το αποτέλεσμα; Να βρίσκουμε παρατημένα ζώα σε άθλια κατάσταση, χωρίς να υπάρχει κάποια συνέπεια για τον ιδιοκτήτη.

Ποια είναι τα σχέδια για το μέλλον;

Αυτό που θα θέλαμε να φτιάξουμε είναι ένα «γηροκομείο». Πρέπει να υπάρχει ένας χώρος για τα πιο γέρικά ζώα που να μην είναι επισκέψιμος. Δυστυχώς εδώ δεν υπάρχει αρκετός χώρος. Η ανάγκη είναι μεγάλη, και ιδανικά θα θέλαμε να δημιουργηθούν αντίστοιχοι χώροι φροντίδας και περίθαλψης ιπποειδών και σε άλλες περιοχές της Ελλάδας.



"Στη Γαϊδουροχώρα δεχόμαστε και ζώα τα οποία έχουν κακοποιηθεί, ή που χρήζουν κτηνιατρικής περίθαλψης. Τα φροντίζουμε με τον καλύτερο δυνατό τρόπο, με σκοπό όταν βρεθεί η κατάλληλη οικογένεια να δοθούν για υιοθεσία. Έτσι θέλουμε να τους χαρίσουμε μια δεύτερη ευκαιρία στη ζωή."

Το περιστατικό της Βασούλας...

Η Βάσω ήρθε από τη Νάξο, αφού κατασχέθηκε απ' τον ιδιοκτήτη της. Είχε μείνει χρόνια σε συνθήκες εγκατάλειψης και παραμέλησης. Ήταν μόνιμα δεμένη και εκτεθημένη στα καιρικά φαινόμενα, χωρίς επαρκείς ποσότητες τροφής και νερού. Η μακροχρόνια ακινησία δημιούργησε παραμόρφωση τόσο στις οπλές, όσο και στα οστά των άκρων με αποτέλεσμα το ζώο να παρουσιάζει σοβαρά ορθοπαιδικά προβλήματα.



Μαντώ και Δέσποινα...

Τα δύο γαϊδουράκια ,μάλλον, δέχτηκαν επίθεση από αγέλη σκυλιών, και βρέθηκαν σε άθλια κατάσταση. Μεταφέρθηκαν άμεσα στη Γαϊδουροχώρα, όπου ξεκίνησε η περίθαλψή τους. Για τρεις μήνες εφαρμόστηκε εντατική θεραπεία. Δυο φορές την ημέρα καθαρίζαμε τις πληγές και αλλάζαμε τις γάζες και τους επιδέσμους. Σήμερα έχουν επανέλθει πλήρως. Η Μαντώ εμφανίζει μια μικρή δυσκολία στο περπάτημα, λόγω απώλειας μυός. Έχουν μεταφερθεί σε έναν στάβλο μόνες τους, καθώς δεν μπορούν να ενταχθούν με το υπόλοιπο κοπάδι. Αυτό που μας έκανε εντύπωση ήταν η δεκτικότητα που δείξαν στην φροντίδα. Υπέφεραν πραγματικά, όμως καταλάβαιναν ότι τις βοηθούσαμε και υπομέναν στωικά.



Ζώα Συντροφιάς

WHAT'S YOUR DIAGNOSIS?

Κλεοπάτρα Σώτηρα, φοιτήτρια κτηνιατρικής ΑΠΘ
Θεόδωρος Χριστοφορίδης, μεταπτυχιακός φοιτητής παθολογίας ΑΠΘ
Σούμπασης Νεκτάριος, επίκουρος καθηγητής παθολογίας ζώων συντροφιάς

Ενδοκρινολογικό Περιστατικό Υπερφλοιοεπινεφριδισμού Σκύλου

Γενικά Στοιχεία

Σκύλος 15 ετών, θηλυκός, στείρωμένος, φυλής Maltese προσκομίστηκε ως επείγον περιστατικό στη μονάδα Παθολογίας της Κλινικής Ζώων Συντροφιάς Α.Π.Θ. με αιφνίδια χωλότητα στο πρόσθιο δεξί άκρο και πολυουρία / πολυδιψία διάρκειας 1 μήνα.

Ιστορικό

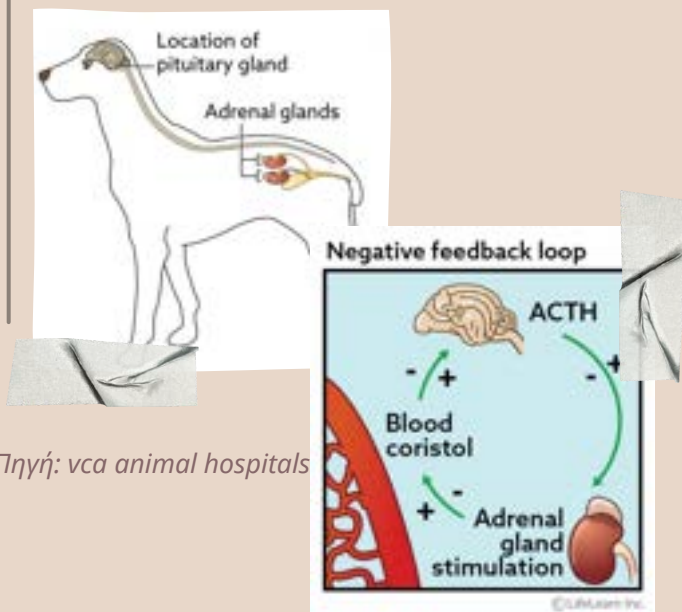
Η ιδιοκτήτρια προσκόμισε το ζώο σε ιδιώτη κτηνίατρο, καθώς μετά από δυνατό θόρυβο που ακούστηκε το βράδυ, το επόμενο πρωί το ζώο εμφάνισε χωλότητα στο πρόσθιο δεξί άκρο (ΠΔΑ). Ο ιδιώτης κτηνίατρος χορήγησε ΜΣΑΦ (καρπροφένη) και το ζώο για 3 ημέρες είχε φυσιολογική όρεξη, διάθεση και βάδιση. Την 4η ημέρα εμφάνισε ξανά χωλότητα και διενεργήθηκε α/α η οποία ήταν ΚΦ. Το ζώο ύστερα προσκομίστηκε στην Κλινική Ζώων Συντροφιάς του ΑΠΘ.

Εικόνες από το αρχείο της κ. Φαρμάκη



Κλινική Εξέταση

Κατά την Γενική Κλινική Εξέταση, αρχικά παρατηρήθηκε φύσημα 3ου βαθμού, λόγω εκφυλιστικής βαλβιδοπάθειας Β1 σταδίου, ταχύπνοια, δύσπνοια και ευαισθησία στην ψηλάφηση της τραχείας. Ιδιαίτερο ενδιαφέρον εμφανίζουν τα δερματικά συμπτώματα, με τον σκύλο να παρουσιάζει γενικευμένη υποτρίχωση, rat tail, δερματικές αλλοιώσεις στον κορμό και γενικώς



Πηγή: vca animal hospitals

συμπτώματα όμοια με αυτά μίας ορμονικής δερματοπάθειας. Παρατηρήθηκε επίσης, ψυχρότητα και άλγος στην ψηλάφηση του ΠΔΑ και τέλος, σε ψηλάφηση κοιλίας φάνηκε πρόσθια οργανομεγαλία (σπληνομεγαλία).

Ακολούθησαν ορθοπεδική και νευρολογική εξέταση, βιοχημικές εξετάσεις, ανάλυση ούρου και ΓΕΑ. Η ορθοπεδική και νευρολογική εξέταση οδήγησαν στα αντίστοιχα αποτελέσματα:

I) 5ου βαθμού χωλότητας στο ΠΔΑ με απουσία αντανακλαστικού θέσης, απώλεια εν τω βάθει αισθητικότητας και άλγος κατά τους χειρισμούς του αντιβραχίου και του ώμου, II) η νευρονατομική εντόπιση της βλάβης βρέθηκε στο βραχιόνιο πλέγμα. Οι ΓΕΑ, οι βιοχημικές εξετάσεις και η ανάλυση ούρου έδειξαν αντίστοιχα ώριμη ουδετεροφιλική λευκοκυττάρωση, αυξημένες τις εξής παραμέτρους : ALP, ALT, BUN, CPK, γλυκόζη, χολοστερόλη, τριγλυκερίδια καθώς και EB-ούρου = 1016 και κλάσμα UP/C = 3,07. Στηριζόμενοι στα ανωτέρω αποτελέσματα

οι κτηνίατροι της κλινικής προχώρησαν σε ταυτόχρονη μέτρηση της γλυκόζης και του γαλακτικού οξέος στην αιματική κυκλοφορία του ΠΔΑ και της σφαγίτιδας. Τα αποτελέσματα έδειξαν πως στον ίδιο χρόνο:

- glu-ΠΔΑ= 56 mg/dl < glu-σφαγ = 169 mg/dl
- lac-ΠΔΑ= 6,02 mmol/L > lac-σφαγ = 2,36mmol/L

Τελικά, η συνολική διερεύνηση του περιστατικού ολοκληρώθηκε με τη διενέργεια πλήρους απεικονιστικού ελέγχου. Πραγματοποιήθηκε υπέρηχος κοιλίας και αξονική τομογραφία των οποίων τα αποτελέσματα είναι τα εξής:

- U/S κοιλίας: δεξί επινεφρίδιο διογκωμένο, λοιπές δομές ΚΦ
- CT: θρόμβωση δεξιάς υποκλείδιας αρτηρίας, απουσία αγγείωσης-αιμάτωσης στην πρόσθια δεξιά χώρα, υπόλοιπες δομές ΚΦ.

Σχόλια

Το εν λόγω περιστατικό παρότι προσκομίστηκε στην κλινική ως ένα -εκ πρώτης όψεως- ορθοπεδικό ή/και νευρολογικό περιστατικό, στην πορεία παρουσίασε ένα διαφορετικό υπόβαθρο ενδοκρινολογικής φύσεως. Η σκέψη για την νόσηση του συγκεκριμένου σκύλου από το σύνδρομο του υπερφλοιοεπινεφριδισμού (Cushing) στηρίχθηκε στη γενικότερη συμβατή κλινική εικόνα. Συγκεκριμένα, η πολουρία-πολυδιψία, η ορμονική δερματοπάθεια, η πρόσθια οργανομεγαλία, η ουδετεροφιλική λευκοκυττάρωση,

οι αυξημένοι βιοχημικοί παράγοντες, το χαμηλό ειδικό βάρος ούρου καθώς και το κλάσμα UP/C = 3,07 αποτελούν ενδείξεις συνδρόμου Cushing. Το ερώτημα που προκύπτει είναι «πώς αιτιολογείται η χωλότητα του ΠΔΑ;». Όπως φάνηκε στις απεικονιστικές εξετάσεις η θρόμβωση στην δεξιά υποκλείδια αρτηρία, οδηγεί σε ισχαιμική νευροπάθεια του άκρου, γεγονός που επιβεβαιώνει τόσο η ψυχρότητα του άκρου όσο και η διαφορά στις τιμές glu και lac της συστηματικής κυκλοφορίας και της κυκλοφορίας του άκρου. Και όντως, η δημιουργία θρομβώσεων σε ζώα πάσχοντα από υπερφλοιοεπινεφριδισμό είναι μία συχνή επιπλοκή, με πιο επικίνδυνη τη δημιουργία πνευμονικής θρομβοεμβολής. Το παράδοξο ωστόσο, στη συγκεκριμένη περίπτωση αποτελεί το γεγονός πως τέτοιου είδους συμπτώματα αποτελούν επιπλοκές του συνδρόμου (τις οποίες προλαμβάνουμε) και όχι ενδείξεις αυτού.

Διαφορική Διάγνωση

Στην διαφορική διάγνωση πέρα από το σύνδρομο του υπερφλοιοεπινεφριδισμού με μικρότερο ποσοστό συμβατής κλινικής εικόνας προστέθηκε ο σακχαρώδης διαβήτης, η χρόνια νεφρική ανεπάρκεια και η διάχυτη ενδοαγγειακή πήξη.

Τελική Διάγνωση

Το νόσημα τελικά επιβεβαιώθηκε με την πραγματοποίηση, της ειδικής για τον υπερφλοιοεπινεφριδισμό, δοκιμής με μικρή δόση δεξαμεθαζόνης, η οποία ήταν θετική.

Θεραπεία

Μετά από συζήτηση που έγινε με την ιδιοκτήτρια και ανάλυση του κόστους θεραπείας σε ορίζοντα 6μηνου, η ίδια αποφάσισε να μην συνεχίσει θεραπευτικά και έτσι, η θεραπεία του ζώου περιορίστηκε στη χορήγηση των εξής:

- Plavix tabs 75mg (κλοπιδογρέλη - αντιαιμοπεταλιακό)
- Xarelto tabs 10mg (ριβαροξαβάνη -αντιθρομβωτικό)
- Tramal tabs 50 mg (τραμαδόλη - οπιοειδές).



Επιμέλεια: Διαμαντή Γεωργία

Αγκύλωση και ψευδοαγκύλωση της κροταφογναθικής άρθρωσης σε σκύλους και γάτες

Ως αγκύλωση χαρακτηρίζεται η αδυναμία λειτουργίας μιας άρθρωσης, συνήθως, λόγω σχηματισμού οστεώδους ή ινώδους πώρου. Όταν επηρεάζονται οι δομές εκτός της άρθρωσης και περιορίζεται η κίνηση της γνάθου, το ονομάζουμε ψευδοαγκύλωση (ή εξω-αρθρική αγκύλωση).

Η αγκύλωση της κροταφογναθικής άρθρωσης είναι μια σπάνια διαγνωσμένη-αναφερόμενη νόσος η οποία οδηγεί σε ακινησία της άρθρωσης. Συνηθέστερα σε σκύλους φαίνεται να προκύπτει από ενδοαρθρικό κάταγμα ή νεοπλασία.

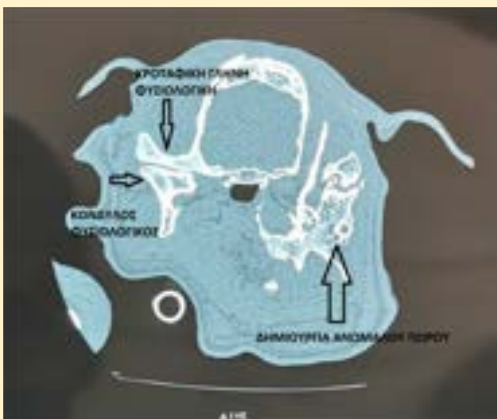


Εικόνα από P. C. Strøm et al.: Temporomandibular joint ankylosis in dogs



Εικόνα από P. C. Strøm et al.: Temporomandibular joint ankylosis in dogs

Στην εικόνα βλέπουμε υπερπλασία, δημιουργία πυκνού και εκτεταμένου οστέινου σχηματισμού της αριστερής κροταφογναθικής άρθρωσης (μαύρα βέλη) λόγω αγκύλωσης.



Εικόνα αξονικής τομογραφίας από περιστατικό της κτηνιατρικής κλινικής Α.Π.Θ αγκύλωσης της κροταφογναθικής άρθρωσης σε σκύλο μεγαλόσωμης φυλής μετά από αυτοκινητιστικό ατύχημα.

Η ψευδοαγκύλωση δημιουργεί παρόμοια προβλήματα, και μπορεί να προκληθεί από κάποια λοίμωξη, νεοπλασία (κυρίως οστεοσάρκωμα) ή τραυματισμό.

Στην εικόνα βλέπουμε το τρισδιάστατο κρανίο ενός σκύλου με ψευδοαγκύλωση. Τα ζυγωματικά είναι κατακερματισμένα και υπάρχει οστεώδης αναδιαμόρφωση και δυσμορφία της κάτω γνάθου εκεί που δείχνει το μαύρο βέλος.

Τόσο η αγκύλωση όσο και η ψευδοαγκύλωση της κροταφογναθικής άρθρωσης είναι εξουθενωτικές καταστάσεις που προκαλούν δυσφορία στο ζώο. Αυτό που παρατηρούν οι ιδιοκτήτες είναι κυρίως η αδυναμία διάνοιξης του στόματος του ζώου ή το σταδιακά μειωμένο εύρος κινήσεων της κροταφογναθικής άρθρωσης κατά τη διάρκεια αυθόρμητου ή χειροκίνητου ανοίγματος του στόματος, ενώ λιγότερο συχνά παρατηρούνται εμφάνιση οιδήματος στο πρόσωπο, πυώδης οφθαλμική εκροή, διαλείπων πυρετός, πτυαλισμός (άφθονη έκκριση σιέλου), δύσσομη αναπνοή και συνεχές ξύσιμο του προσώπου με τα άκρα.

Η έγκαιρη διάγνωση είναι απαραίτητη για την επιλογή της βέλτιστης θεραπείας με το καλύτερο δυνατό αποτέλεσμα, για την αποφυγή δευτερογενών επιπλοκών, όπως μυϊκή ατροφία και ατροφία των οστών του προσώπου, ίνωση και μειωμένο εύρος κίνησης της γνάθου. Η αξονική τομογραφία σε αυτή την περίπτωση αποτελεί ένα πολύτιμο εργαλείο και αναπόσπαστο μέρος της αρχικής αξιολόγησης της κατάστασης. Επιπλέον, η αξονική τομογραφία με τρισδιάστατη απεικόνιση βελτιώνει την κατανόηση του προβλήματος και μας παρέχει πολύτιμες πληροφορίες για τον χειρουργικό σχεδιασμό.

Όταν παρατηρηθεί αδυναμία διάνοιξης του στόματος σε σκύλο ή γάτα στη διαφορική διάγνωση εκτός από την αγκύλωση περιλαμβάνονται η μυοσίτιδα των μασητήριων μυών, οίδημα, αιμάτωμα, νεοπλάσματα κ. ά.

Ενδεδειγμένη θεραπεία είναι η χειρουργική εκτομή του κονδύλου ή και μεγαλύτερου τμήματος της κάτω γνάθου. Η πρόγνωση της μετατραυματικής αγκύλωσης είναι καλή έως επιφυλακτική, αναλόγως του μεγέθους του πάρου. Επιπλοκές μετεγχειρητικά είναι η νευροαγγειακή βλάβη, αιμορραγία και παράλυση.

Κύριοι στόχοι της χειρουργικής επέμβασης είναι: η απελευθέρωση της θέσης συνοστέωσης, η αποκατάσταση της φυσιολογικής λειτουργίας της άρθρωσης αυξάνοντας την κινητικότητα της γνάθου και η πρόληψη της επανεμφάνισης αγκύλωσης.

Επιπλοκές μετεγχειρητικά είναι: η υποτροπή, κάποια νευροαγγειακή βλάβη, αιμορραγία ή παράλυση.

Φωτογραφίες από χειρουργείο όπου έγινε οπίσθια γναθεκτομή σε σκύλο μεσαίου μεγέθους ο οποίος παρουσίαζε αγκύλωση της κροταφογναθικής άρθρωσης.



Εικόνα μετά το χειρουργείο όπου βλέπουμε ότι η διάνοιξη του στόματος φτάνει τα περίπου 4 cm, ενώ πριν ήταν μηδενική.



Στην εικόνα βλέπουμε την απολίνωση της κάτω φατνιακής αρτηρίας και φλέβας.

Βιβλιογραφία:

1. Strøm, P. C., Arzi, B., Cissell, D. D., & Verstraete, F. J. (2016). Ankylosis and pseudoankylosis of the temporomandibular joint in 10 dogs (1993–2015). *Veterinary and Comparative Orthopaedics and Traumatology*, 29(05), 409–415.
2. Tauro, D. P., & Manay, R. S. (2020). The nuances of temporomandibular joint ankylosis surgery: tips and tricks. *Journal of Maxillofacial and Oral Surgery*, 19(2), 178–183.

Του Αλέξανδρου Σιώπη
Υπό την επίβλεψη του καθηγητή κτηνιατρικής του Α.Π.Θ
Παπαδημητρίου Σεραφίμ

Ανοσολογική πολυαρθρίτιδα



Οι παθήσεις των αρθρώσεων είναι συχνές σε όλες τις ηλικίες και φυλές των σκύλων. Γενικά, οι φλεγμονώδεις παθήσεις των αρθρώσεων ή αρθρίτιδες μπορούν να ταξινομηθούν με βάση τους αιτιολογικούς παράγοντες σε σηπτικές ή ανοσολογικές (*immune-mediated polyarthritis-MPA*). Οι ανοσολογικές ορίζονται ως νοσήματα που χαρακτηρίζονται από χρόνια άσηπτη φλεγμονή των αρθρώσεων και ανταποκρίνονται στην ανοσοκατασταλτική αγωγή. Οι ανοσολογικές έχουν κοινή παθογένεια μεταξύ τους καθώς πιστεύεται ότι είναι αποτέλεσμα

της εναπόθεσης ανοσοσυμπλόκων στον αρθρικό υμένα που οδηγούν στην άσηπτη αρθρίτιδα. Περαιτέρω διαχωρισμός τους γίνεται με βάση τα ακτινογραφικά/ιστολογικά χαρακτηριστικά τους, σε ελκώδεις και μη ελκώδεις ο οποίος χρησιμεύει στη θεραπεία και στην πρόγνωση. Η ανοσολογική μη ελκώδης πολυαρθρίτιδα είναι ο πιο συχνός τύπος στους σκύλους. Ωστόσο, η ελκώδης πολυαρθρίτιδα, αν και πιο σπάνια, μπορεί να κρύβεται πίσω της, ειδικά σε μεσήλικα σκυλιά μικρόσωμων φυλών.

Γενικά Στοιχεία- Ιστορικό

Σκύλος φυλής Μαλτεζ, 8,5 χρονών, στερημένος, προσκομίστηκε σε ιδιώτη κτηνίατρο τον Ιούλιο του 2019 με ιστορικό μειωμένης κινητικότητας και όρεξης για βόλτα, παρουσία χαρακτηριστικού ήχου «κλακ» κατά την βάδιση και δυσκολία ανάβασης. Η κλινική εξέταση, τότε, έδειξε ότι το πρόβλημα εντοπιζόταν αυστηρά στα οπίσθια άκρα. Παράλληλα, διαγνώστηκε οστεοαρθρίτιδα και έτσι, έγινε χορήγηση φιροκοξίμπης (ΜΣΑΦ για αναλγησία) χωρίς όμως να παρατηρηθεί βελτίωση της κλινικής εικόνας του ζώου. Στην διάρκεια του επόμενου μήνα παρατηρήθηκε επιδείνωση και γι' αυτό στις 10/9/21 έγινε έγχυση *bedinvetmab* (*Librela*), ενός μονοκλωνικού αντισώματος με εντυπωσιακά



αποτελέσματα, που κράτησαν περίπου 2 βδομάδες. Στις 25/9/21 ο σκύλος υποβλήθηκε σε χειρουργείο επειδή διαγνώστηκε με εξάρθρημα της επιγονατίδας και ρήξη του πρόσθιου χιαστού στο οπίσθιο δεξί άκρο. Μετά το χειρουργείο ο σκύλος εμφάνισε μικρή βελτίωση και μετέπειτα επιδείνωση γι' αυτό τον Οκτώβριο προσκομίστηκε σε κτηνίατρο που εντόπισε ξανά εξάρθρημα της επιγονατίδας στο οπίσθιο δεξί άκρο και έτσι προτάθηκε χειρουργείο για την σταθεροποίηση της. Στις 8/11/21 πραγματοποιήθηκε η 2η επέμβαση με την κατάσταση του ζώου να επιδεινώνεται και τους ιδιοκτήτες να αναφέρουν ότι όταν σταματάει τα ΜΣΑΦ σηκώνεται μόνο για να φάει. Τον Νοέμβριο έγινε 2η χορήγηση *Librela*, χωρίς όμως κανένα αποτέλεσμα και τέθηκε η υποψία αρθρίτιδας με παθολογικό υπόβαθρο. Έτσι στις 13/12/21 ο σκύλος προσκομίστηκε στην κλινική ζώων συντροφιάς του Τμήματος Κτηνιατρικής του ΑΠΘ ως ορθοπεδικό περιστατικό. Κατά την κλινική του εξέταση ο σκύλος εμφάνιζε ελαφρώς αυξημένη θερμοκρασία, χωλότητα 2ου βαθμού στα οπίσθια άκρα, με ασυμμετρία στην βάδιση και *bunny hopping*. Στη συνέχεια, παρατηρήθηκε προσθιοπίσθια κίνηση και στις δύο αρθρώσεις των γονάτων και περιορισμένο εύρος κινήσεων στο ταρσό του οπίσθιου δεξιού άκρου. Το οπίσθιο αριστερό άκρο παρουσίαζε εξάρθρημα της επιγονατίδας 3ου βαθμού προς τα έσω, και ήπιο κριγμό στο γόνατο και στον ταρσό κατά την αξιολόγηση των πλάγιων συνδέσμων. Για διερεύνηση της πυρεξίας και της ενδεχόμενης πολυαρθρίτιδας τελικά, προσκομίστηκε στο Τμήμα της Παθολογίας στις 20/12/21.

Κλινική εξέταση

Κατά την γενική κλινική εξέταση εμφάνισε Θ 39,70C (ελαφρώς αυξημένη), απώλεια βάρους, μειωμένη όρεξη, λεμφογαγγλιομεγαλία, μυϊκή ατροφία στα οπίσθια άκρα και λιγότερο στα πρόσθια, θερμές, επώδυνες και εξοιδημένες αρθρώσεις (των ταρσών, καρπών και αγκώνων) και κριγμό στους καρπούς αμφοτερόπλευρα.

Διαφορική Διάγνωση

Με βάση τα παραπάνω στοιχεία προκύπτουν τα εξής:

- 1) σηπτική πολυαρθρίτιδα,
- 2) ιδιοπαθής μη ελκώδης αρθρίτιδα,
- 3) ελκώδης ανοσολογική πολυαρθρίτιδα
- 4) πολυαρθρίτιδα από *Leishmania Infantum*.

Εργαστηριακές και απεικονιστικές εξετάσεις

Οι αιματολογικές εξετάσεις έδειξαν αυξημένο αιματοκρίτη και ελαφρώς αυξημένα ουδετερόφιλα. Οι βιοχημικές εξετάσεις βγήκαν σχετικά φυσιολογικές με μόνο αξιοσημείωτο στοιχείο την αυξημένη *c* αντιδρώσα πρωτεΐνη (*cRP*) 130mg/L (φυσιολογικά κάτω από 10!).

Η *c* αντιδρώσα πρωτεΐνη είναι ένας μη ειδικός δείκτης φλεγμονής που δείχνει την ύπαρξη φλεγμονής στον οργανισμό και δεν επηρεάζεται από στεροειδή και μη στεροειδή φάρμακα, σε αντίθεση με τον αιματοκρίτη και τα ουδετερόφιλα που η μεταβολή τους μπορεί να οφείλεται σε πολλά αίτια.

Οι κυτταρολογικές εξετάσεις που έγιναν σε 12 αρθρώσεις έδειξαν σε όλες εμπύρινα κύτταρα, κυρίως μη εκφυλισμένα ουδετερόφιλα, ενδεικτικό πυώδους φλεγμονής ενώ με την παρακέντηση των διογκωμένων λεμφογαγγλίων διαπιστώθηκε απουσία μικροοργανισμών. Οι καλλιέργειες ούρου, αίματος και αρθρώσεων ήταν αρνητικές το οποίο αποκλείει την σηπτική πολυαρθρίτιδα από την διαφορική διάγνωση.

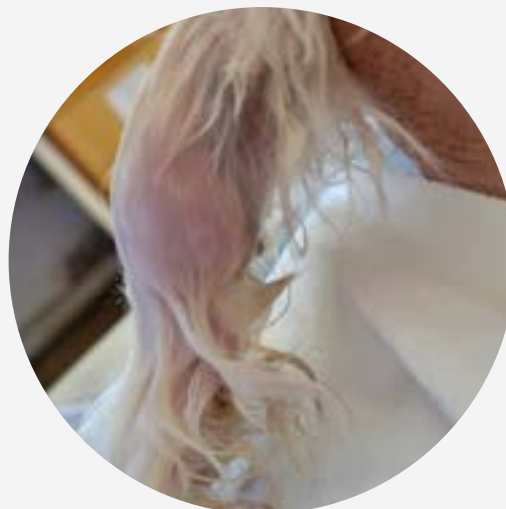
Παρομοίως, οι ορολογικές εξετάσεις ήταν αρνητικές για την λείσμανίαση και *4Dx*, το οποίο αποκλείει την πολυαρθρίτιδα λόγω *Leishmania Infantum*.

Οι ακτινογραφίες του θώρακος, της κοιλιάς και ο υπέρηχος καρδιάς και κοιλιάς ήταν κατά φύσιν, τα οποία αποκλείουν περαιτέρω την πιθανότητα ύπαρξης εστιών φλεγμονής ή νεοπλασίας. Ακόμη, στα οπίσθια άκρα βρέθηκε μία τυπική αλλοίωση «*punched out*».

Αιτιολογική Διάγνωση

Τα νοσήματα που παραμένουν στην διαφορική διάγνωση είναι η ιδιοπαθής μη ελκώδης πολυαρθρίτιδα και η ελκώδης ανοσολογική πολυαρθρίτιδα. Η διάγνωση της ελκώδους ανοσολογικής πολυαρθρίτιδας στηρίζεται σε κριτήρια, που προκύπτουν από την ιατρική του ανθρώπου για το αντίστοιχο νόσημα:

- 1) Δυσκαμψία
- 2) Πόνος κατά τον χειρισμό των αρθρώσεων
- 3) Συμπτώματα αρθρίτιδας για τουλάχιστον 3 μήνες,
- 4) Οίδημα των μαλακών ιστών γύρω από την άρθρωση
- 5) Τυπικές ακτινογραφικές αλλοιώσεις όπως α) καταστροφή του υποχόνδριου οστού, β) ανώμαλη αρθρική επιφάνεια ή “*punched out*” αλλοιώσεις, γ) αφαλάτωση της επίφυσης, δ) ασβεστοποίηση του μαλακού ιστού γύρω από την άρθρωση, ε) αλλαγές στο χώρο της άρθρωσης (αύξηση ή μείωση) ή στ) εκτεταμένη οστική καταστροφή με βαριά παραμόρφωση της άρθρωσης. Να σημειωθεί ότι οι ακτινογραφικές αλλαγές μπορεί να χρειαστούν έως και 6 μήνες για να εμφανιστούν. Ως εκ τούτου, οι σκύλοι με φαινομενικά μη ελκώδη πολυαρθρίτιδα όπου επιμένουν τα κλινικά συμπτώματα θα πρέπει να επανεκτιμώνται περιοδικά.
- 6) Στοιχεία φλεγμονής στο αρθρικό υγρό



7) Χαρακτηριστικές, συμμετρικές παραμορφώσεις των περιφερικών αρθρώσεων

8) Ύπαρξη ρευματοειδών παραγόντων στον ορό του αίματος

9) Χαρακτηριστικές ιστοπαθολογικές αλλαγές στον αρθρικό υμένα

10) Εξωαρθρικά συμπτώματα (τενοντίτιδα, λεμφαδενοπάθεια)

Η παρουσία 5 από τα παραπάνω θέτει πιθανή την ύπαρξη ελκώδους ανοσολογικής πολυαρθρίτιδας ενώ με 7 η διάγνωση είναι οριστική.

Με βάση αυτά τα ευρήματα καταλήγουμε στην διάγνωση του σκύλου με ελκώδη ανοσολογική πολυαρθρίτιδα.

Θεραπεία

Στόχος της θεραπείας είναι ο περιορισμός του πόνου και της φλεγμονής μακροχρόνια και η πρόληψη των υποτροπών. Υπάρχουν ελάχιστα δημοσιευμένα δεδομένα σχετικά με τη θεραπεία του νοσήματος σε σκύλους, συνεπώς τα μέτρα που εφαρμόζονται προέρχονται από την ανθρώπινη βιβλιογραφία.

Τα γλυκοκορτικοειδή είναι τα φάρμακα 1ης επιλογής. Αρχικά, χορηγήθηκε ένα οπιοειδές αναλγητικό τραμαδόλη (*Tramal*), η παρακεταμόλη (*Depon*) για 2 μέρες και η δοξουκυκλίνη (*Ronaxan*) για 1 μήνα ενώ μετέπειτα προστέθηκε στις 28/12/21 πρεδνιζολόνη (*Prezolon*) και κυκλοσπορίνη (*Imunofar*). Στην επανεξέταση στις 11/1/22 οι ιδιοκτήτες ανέφεραν ότι μετά την έναρξη της κορτιζόνης ο σκύλος



άρχισε να κινείται για να φάει, να πει, να αφοδεύσει και να ουρήσει ενώ 1 εβδομάδα πριν δεν κινούνταν ούτε για αυτά. Συμπληρωματικά, ξεκίνησε φυσικοθεραπείες που αύξησαν την κινητικότητά του, αλλά παρατηρήθηκε μείωση της κατανάλωσης νερού και επιπλέον απώλεια βάρους 600 gr. Δεν εμφάνιζε πλέον λεμφογαγγλιομεγαλία αλλά ο κριγμός ήταν εμφανής στους καρπούς αμφοτερόπλευρα και υπήρχε άλγος σε όλες τις αρθρώσεις. Γι' αυτό, συνεχίστηκε την ίδια αγωγή και προτάθηκε από το ορθοπεδικό τμήμα χειρουργείο αποκατάστασης της ρήξης του πρόσθιου χιαστού και του εξαρθήματος της επιγονατίδας στο οπίσθιο αριστερό άκρο. Στην επανεξέταση στις 1/2/22 το ζώο εμφάνισε καλύτερη κινητικότητα σε σχέση με πριν την αγωγή και είχε πάρει βάρος, ωστόσο το άλγος στις αρθρώσεις παρέμεινε, οι εξετάσεις ούρων έδειξαν πρωτεϊνουρία (UP/C 7,5) και κυτταρολογικά 10 αρθρώσεις είχαν ακόμα μη εκφυλισμένα ουδετερόφιλα ένδειξη παραμονής της πυώδους φλεγμονής. Γι' αυτό το λόγο κρίθηκε απαραίτητη η τροποποίηση της θεραπείας με την προσθήκη της λεφλουνομίδης (αντιρρευματικός παράγοντας) και της βεναζεπρίλης (Cibacen) για την διόρθωση της πρωτεϊνουρίας.

Συμπληρωματικά μέτρα

Αν και η ανάπαυση στο κλουβί συνιστάται κατά τη διάρκεια των εξάρσεων η σταδιακή αύξηση της δραστηριότητας είναι επιθυμητή για την διατήρηση της φυσικής κατάστασης. Οι δίαιτες ή τα συμπληρώματα διατροφής με υψηλή περιεκτικότητα σε ωμέγα-3 λιπαρά οξέα μπορούν να συμβάλλουν στον έλεγχο της φλεγμονής. Οι μόνιμες βλάβες στις αρθρώσεις μπορεί να προκαλέσουν την κατάρρευση του αρθρικού χώρου. Σε αυτές τις περιπτώσεις, η χειρουργική θεραπεία των αρθρώσεων με σοβαρές βλάβες προτείνεται, ιδιαίτερα εάν η υποκείμενη πολυαρθρίτιδα βρίσκεται σε ύφεση. Η αρθρόδεση των κατεστραμμένων αρθρώσεων μπορεί να είναι ευεργετική και η αρθρική εκτομή μπορεί να βοηθήσει στη μείωση της τοπικής φλεγμονής. Η ενδοαρθρική ένεση γλυκοκορτικοειδών όπως τριαμκινολόνη ή μεθυλπρεδνιζολόνη έχει επίσης προταθεί ως μέσο ελέγχου της τοπικής φλεγμονής.

Πρόγνωση

Η προοδευτική καταστροφή και φλεγμονή των αρθρώσεων καθιστά την πρόγνωση δυσμενή καθώς προκαλεί έντονο πόνο και υποβαθμίζει την ποιότητα ζωής του σκύλου. Τα ζώα με αυτή την νόσο συνήθως χρειάζονται συνεχή φαρμακευτική αγωγή και τα περισσότερα υποβάλλονται σε ευθανασία λόγω ανεπαρκούς ανταπόκρισης στην ανοσοκατασταλτική θεραπεία ή λόγω υποτροπών.

Βιβλιογραφία

1. Kjogaard-Hansen M, Jensen AE, Houser GA, Jessen LR, Kristensen AT. Use of serum C-reactive protein as an early marker of inflammatory activity in canine type II immune-mediated polyarthritis: case report. *Acta Vet Scand.* 2006;57(1):9. doi:10.1186/1751-0147-9-9
2. Stull TO, Evason M, Carr AP, Waldner C. Canine immune-mediated polyarthritis: clinical and laboratory findings in 83 cases in western Canada (1991-2001). *Can Vet J = La Rev Vet Can.* 2008;49(12):1195-1203. <http://www.ncbi.nlm.nih.gov/pubmed/19252711>
3. Shaughnessy ME, Sample SJ, Abicht C, Heaton C, Muir P. Clinical features and pathological joint changes in dogs with erosive immune-mediated polyarthritis: 13 cases (2004-2012). *J Am Vet Med Assoc.* 2016;249(10):1156-1164. doi:10.2460/javma.249.10.1156
4. Colopy SA, Baker M, Muir P. Efficacy of leflunomide for treatment of immune-mediated polyarthritis in dogs: 14 cases (2006-2008). *J Am Vet Med Assoc.* 2010;236(3):312-318. doi:10.2460/javma.236.3.312
5. Kohn B. Companion Animal Practice Federation of European Companion Animal Veterinary Associations. *Eur J companion Anim Pract.* 2007;17(October).

Οι κτηνίατροι... «ζωγραφίζουν»!



Ζωγραφιές: Κατερίνας Αχίλε-Δαμιανίδου



Φωτογραφία: Τάσος Ξανθόπουλος



Φωτογραφία: Κατερίνα Αχίλε-Δαμιανίδου



Φωτογραφία: Δανάη Αλζου



Φωτογραφία: Ελένη Παπαγιάννη



Φωτογραφία: Δανάη Ψαρουλάκη

FUN FACTS

ΑΝ ΚΑΙ ΤΑ ΠΑΝΤΑ ΚΑΤΑΤΑΣΣΟΝΤΑΙ ΣΤΑ ΣΑΡΚΟΦΑΓΑ, ΚΑΤΑΝΑΛΩΝΟΥΝ ΚΑΤΑ 99% ΜΠΑΜΠΟΥ!

ΤΑ ΚΟΑΛΑ ΕΧΟΥΝ ΑΣΥΝΗΘΙΣΤΑ ΜΙΚΡΟ ΕΓΚΕΦΑΛΟ! ΤΟ 40% ΤΗΣ ΚΡΑΝΙΑΚΗΣ ΚΟΙΛΟΤΗΤΑΣ ΚΑΤΑΛΑΜΒΑΝΕΤΑΙ ΑΠΟ ΥΓΡΟ. ΕΙΝΑΙ ΤΟ ΜΟΝΟ ΖΩΟ ΣΤΗ ΓΗ ΜΕ ΤΟΣΟ ΜΙΚΡΟ ΕΓΚΕΦΑΛΟ.

ΟΙ ΛΥΚΟΙ ΕΙΝΑΙ ΖΩΑ ΥΨΗΛΗΣ ΨΥΧΙΚΗΣ ΕΚΦΡΑΣΗΣ, Η ΟΠΟΙΑ ΑΠΟΤΥΠΩΝΕΤΑΙ ΧΑΡΑΚΤΗΡΙΣΤΙΚΑ, ΜΕ ΜΟΡΦΑΣΜΟΥΣ, ΑΠΟΚΑΛΥΠΤΟΝΤΑΣ ΕΤΣΙ ΤΗ ΔΙΑΘΕΣΗ ΤΟΥΣ.

ΟΙ ΧΟΙΡΟΙ ΔΕΝ ΔΙΑΘΕΤΟΥΝ ΙΔΡΟΤΟΠΟΙΟΥΣ ΑΔΕΝΕΣ! ΧΡΗΣΙΜΟΠΟΙΟΥΝ ΕΝΑΛΛΑΚΤΙΚΟΥΣ ΤΡΟΠΟΥΣ ΘΕΡΜΟΡΥΘΜΙΣΗΣ. ΠΙΑΥΤΟ ΒΟΥΤΑΝΕ ΣΕ ΝΕΡΟ, ΛΑΣΠΕΣ, ΑΚΟΜΑ ΚΑΙ ΣΤΑ ΙΔΙΑ ΤΟΥΣ ΤΑ ΚΟΠΡΑΝΑ!

ΈΝΑ ΕΙΔΟΣ ΑΡΑΧΝΗΣ, Η ΜΑΥΡΗ ΧΗΡΑ, ΟΝΟΜΑΖΕΤΑΙ ΕΤΣΙ ΚΑΘΩΣ ΜΕΤΑ ΤΟ ΖΕΥΓΑΡΩΜΑ ΚΑΤΑΒΡΟΧΘΙΖΕΙ ΤΟ ΑΡΙΣΕΝΙΚΟ.

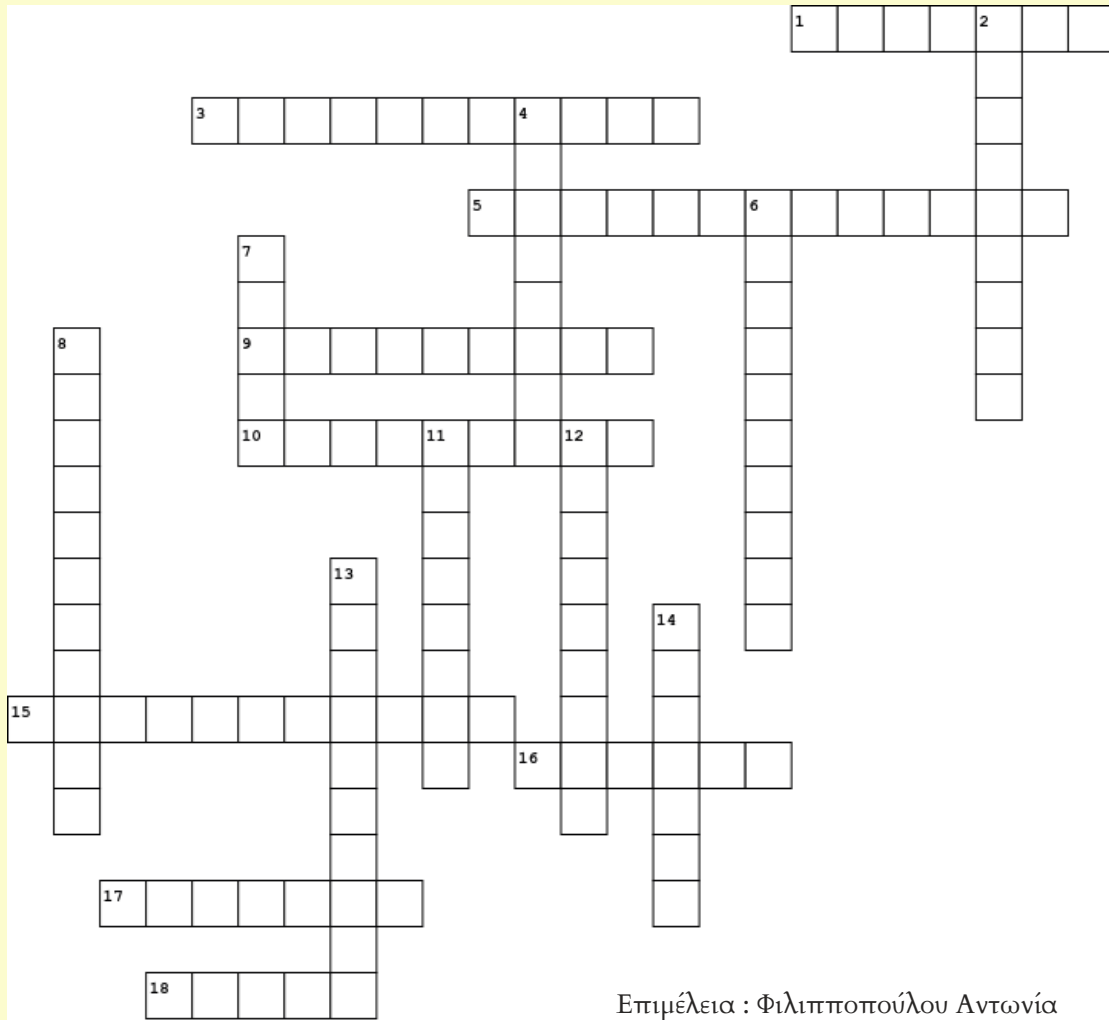
Πηγή: Βικιπαίδεια, Γκρίζος Λύκος



Από κάτω προς τα πάνω: σταδιακή φοβική διάθεση.

Από αριστερά προς δεξιά: σταδιακή επιθετική διάθεση

ΣΤΑΥΡΟΛΕΞΟ



Επιμέλεια : Φιλιπποπούλου Αντωνία

Οριζόντια

1. Αυτό το νεύρο είναι υπεύθυνο για τη κινητική νεύρωση του ραχιαίου τοιχώματος της κοιλιάς του σκύλου.
3. Πρόπτωση κοιλιακού περιεχομένου διαμέσου του εν τω βάθει βουβωνικού στομίου.
5. Είναι η μεγαλύτερη ομάδα κυττάρων στο σώμα.
9. Μελισσοκομία: Οι ____ δεν ζευγαρώνουν με τους κηφήνες.
10. Κτηνιατρικός όρος για την απώλεια βάρους ή λίπους.
15. Αγγειοδιασταλτικό φάρμακο εκλογής για την ενδοκάρδωση του σκύλου με διπλή δράση.
16. Καλοήθης νεοπλασία των κερατινοκυττάρων.
17. Σε αρσενικούς σκύλους η πιο συχνή θέση__ (πάθηση ουροποιητικού)__ είναι πίσω από το πεικό οστό.
18. Έτσι λέγονται τα ευνοησιμένα αρσενικά βοοειδή.

Κάθετα

2. Η περισσότερο διαδεδομένη, αλλά και σημαντική από οικονομικής σημασίας ενδοπαρασίτωση του χοίρου.
4. Τροφοδοτεί με αίμα τη κεφαλή.
6. Αποτελεί τμήμα του προστόμαχου των βοοειδών, το οποίο σχηματίζει ακρολοφίες που οριοθετούν κυψελοειδείς κοιλότητες.
7. Η εξέταση επιχρισμάτων για την αναζήτηση της *Ehrlichia canis* είναι αξιόπιστη μόνο σε αυτή τη φάση της ερλιχίωσης.
8. Τμήμα του σώματος ενός κεστώδους σκώληκα, το οποίο περιλαμβάνει αναπαραγωγικά όργανα.
11. Κατασκευή της οπλής των ιπποειδών για απορρόφηση των κραδασμών.
12. Η γάτα στερείται αυτού του είδους δοντιών.
13. Λέγεται αλλιώς η νόσος του Aujeszky.
14. Ο υποθυρεοειδισμός του σκύλου ____ το ύψος των επαρμάτων στο ηλεκτροκαρδιογράφημα.

caniquin®

Soft Chews



can...ΤΕ ΤΟ
να «ΠΕΤΑΞΕΙ»



**ΣΥΜΠΛΗΡΩΜΑ
ΔΙΑΤΡΟΦΗΣ**
για νεαρούς και
ενήλικους σκύλους

- ✓ με αρθρικά
- ✓ με προδιάθεση για παθήσεις των αρθρώσεων
- ✓ μετά από ορθοπεδικές επεμβάσεις
- ✓ με αυξημένη δραστηριότητα



Part of  Animalcare
Group plc



1^ο χλμ. Παιανίας - Μαρκοπούλου
Τ.Θ.100, 19002 Παιανία, Τηλ: 210 68 00 900
e-mail: ask@hellafarm.gr, www.hellafarm.gr